

คำนำ

แผนพัฒนาสี่ปีของเทศบาลตำบลเถินบุรี (พ.ศ. ๒๕๖๑-๒๕๖๔) ฉบับนี้ ได้จัดทำขึ้นตามระเบียบกระทรวงมหาดไทย ว่าด้วยการจัดทำแผนพัฒนาองค์กรปกครองส่วนท้องถิ่น (ฉบับที่ ๒) พ.ศ. ๒๕๕๙ ซึ่งเป็นแผนพัฒนาเศรษฐกิจและสังคมของเทศบาล ตำบลเถินบุรี ที่สอดคล้องกับแผนยุทธศาสตร์การพัฒนาทั้งในระดับชาติ ระดับจังหวัด และระดับอำเภอ อันมีลักษณะเป็นการกำหนด รายละเอียดแผนงาน โครงการพัฒนา ที่จัดทำขึ้นสำหรับปีงบประมาณแต่ละปี ซึ่งมีความต่อเนื่องและเป็นแผนก้าวหน้า ครอบคลุม ระยะเวลาสามปีโดยมีการทบทวนเพื่อปรับปรุงเป็นประจำทุกปีทั้งนี้เพื่อให้เป็นแผนพัฒนาที่เป็นไปตามเจตนารมณ์และความต้องการของ ท้องถิ่นอย่างแท้จริงในการจัดทำแผนได้ถือปฏิบัติตามแนวทางที่ระเบียบกำหนดไว้โดยถูกต้องตามขั้นตอนทุกประการแล้ว

เทศบาลตำบลเถินบุรี หวังเป็นอย่างยิ่งว่าแผนพัฒนาสี่ปี (พ.ศ. ๒๕๖๑-๒๕๖๔) เล่มนี้จะเป็นประโยชน์และ แนวทางในการพัฒนาและการบริหารงานของเทศบาลตำบลเถินบุรี ให้บรรลุตามเป้าหมายที่ได้ตั้งไว้ และเป็นข้อพิจารณาของ หน่วยงานต่าง ๆ ที่เกี่ยวข้องใช้เป็นข้อมูลในการประสานงานการปฏิบัติให้สอดคล้องและเป็นไปในแนวทางเดียวกันตามนโยบายของ รัฐบาลต่อไป

สำนักปลัด เทศบาลตำบลเถินบุรี
งานวิชาการและแผนงาน
เทศบาลตำบลเถินบุรี

สารบัญ

	หน้า
ส่วนที่ ๑	สภาพทั่วไปและข้อมูลพื้นฐาน
๑.	ด้านกายภาพ ๒
๒.	ด้านการเมืองการปกครอง ๒
๓.	ประชากร ๖
๔.	สภาพทางสังคม ๗
๕.	ระบบบริการพื้นฐาน ๙
๖.	ระบบเศรษฐกิจ ๑๑
๗.	เศรษฐกิจพอเพียงท้องถิ่น (ด้านการเกษตรและแหล่งน้ำ) ๑๓
๘.	ศาสนา ประเพณี วัฒนธรรม ๔๗
๙.	ทรัพยากรธรรมชาติ ๔๘
ส่วนที่ ๒	สรุปผลการพัฒนาท้องถิ่นตามแผนพัฒนาท้องถิ่น (พ.ศ. ๒๕๖๑-๒๕๖๔)
๑.	สรุปผลการดำเนินงานตามงบประมาณที่ได้รับ การเบิกจ่าย งบประมาณในปีงบประมาณ พ.ศ. ๒๕๖๑-๒๕๖๔
๒.	ผลที่ได้รับจากการดำเนินงานในปีงบประมาณ พ.ศ. ๒๕๖๑-๒๕๖๔ ๕๓
๓.	สรุปปัญหาอุปสรรคการดำเนินงานที่ผ่านมาและแนวทางการแก้ไข ปีงบประมาณ พ.ศ. ๒๕๖๑-๒๕๖๔ ๕๔
ส่วนที่ ๓	ยุทธศาสตร์องค์กรปกครองส่วนท้องถิ่น
๑.	ความสัมพันธ์ระหว่างแผนพัฒนาระดับภาค
-	แผนยุทธศาสตร์ชาติ ๒๐ ปี ๕๘
-	แผนพัฒนาเศรษฐกิจและสังคมแห่งชาติ ฉบับที่ ๑๒ ๖๒
-	แผนพัฒนากลุ่มจังหวัด ๗๔
-	แผนพัฒนาจังหวัด ๗๕
-	แผนยุทธศาสตร์ (แบบ ยท.๐๒) ๙๑
ส่วนที่ ๔	การนำแผนพัฒนาสี่ปีไปสู่การปฏิบัติ
๑.	ยุทธศาสตร์การพัฒนาและแผนงาน ๙๒
๒.	บัญชีโครงการพัฒนาท้องถิ่น
-	บัญชีสรุปโครงการพัฒนาแผนพัฒนาท้องถิ่นสี่ปี (แบบ ผ.๐๗) ๙๓
-	บัญชีโครงการพัฒนาสำหรับอุดหนุนองค์กรปกครองส่วนท้องถิ่น ดำเนินการ (แบบ ผ.๐๑) ๙๕
-	บัญชีโครงการพัฒนาสำหรับอุดหนุนองค์กรปกครองส่วนท้องถิ่น ส่วนราชการ รัฐวิสาหกิจ องค์กรประชาชน (แบบ ผ.๐๒) ๑๕๐
-	บัญชีโครงการพัฒนาสำหรับประสานโครงการพัฒนาองค์การบริหาร ส่วนจังหวัด (แบบ ผ. ๐๓) ๑๖๒
-	บัญชีโครงการพัฒนาสำหรับประสานโครงการพัฒนาจังหวัด (แบบ ผ.๐๕) ๑๗๓

- บัญชีโครงการพัฒนาสำหรับโครงการพัฒนาที่องค์กรปกครองส่วนท้องถิ่น ดำเนินการเองโดยไม่ใช้งบประมาณ (แบบ ผ.๐๖) ๑๗๕
- บัญชีครุภัณฑ์แผนพัฒนาท้องถิ่นสี่ปี (แบบ ผ.๐๘) ๑๘๔

ส่วนที่ ๕

การติดตามและประเมินผล

๑. การติดตามและประเมินผลยุทธศาสตร์ ๑๘๕
๒. การติดตามและประเมินผลโครงการ ๑๘๕
๓. สรุปผลการพัฒนาท้องถิ่นในภาพรวม ๑๘๕
๔. ข้อเสนอแนะในการจัดทำแผนพัฒนาท้องถิ่นในอนาคต ๑๘๖

บทนำ

๑.๑ ลักษณะของแผนพัฒนาสี่ปี

แผนพัฒนาท้องถิ่นสี่ปี เป็นแผนพัฒนาขององค์กรปกครองส่วนท้องถิ่น ที่กำหนดวิสัยทัศน์ ประเด็นยุทธศาสตร์ เป้าประสงค์ ตัวชี้วัด ค่าเป้าหมาย และกลยุทธ์ โดยสอดคล้องกับแผนพัฒนาจังหวัด ยุทธศาสตร์การพัฒนาขององค์กรปกครองส่วนท้องถิ่นในเขตจังหวัด แผนพัฒนาอำเภอ แผนพัฒนาตำบล แผนพัฒนาหมู่บ้านหรือแผนชุมชน อันมีลักษณะเป็นการกำหนดรายละเอียดแผนงานโครงการพัฒนา ที่จัดทำขึ้นสำหรับปีงบประมาณแต่ละปี ซึ่งมีความต่อเนื่องและเป็นแผนก้าวหน้าและให้หมายความรวมถึงการเพิ่มเติมหรือเปลี่ยนแปลงแผนพัฒนาท้องถิ่นสี่ปี

แผนพัฒนาสี่ปี เป็นแผนที่มีความสัมพันธ์ใกล้ชิดกับงบประมาณรายจ่ายประจำปี คือ องค์กรปกครองส่วนท้องถิ่นใช้การวางแผนพัฒนาเป็นเครื่องมือในการจัดทำงบประมาณรายจ่ายประจำปี โดยนำโครงการ/ กิจกรรมจากแผนพัฒนาสี่ปี

ในปีที่จะทำงบประมาณรายจ่ายประจำปีจัดทำงบประมาณ เพื่อให้กระบวนการจัดทำงบประมาณเป็นไปด้วยความรอบคอบและผ่านกระบวนการการมีส่วนร่วมของประชาชน

ทั้งนี้ในรายละเอียดแผนงานของแผนพัฒนาสี่ปียังมีความสอดคล้อง และเป็นไปในทิศทางเดียวกันของนโยบายของรัฐบาล แผนพัฒนาเศรษฐกิจจังหวัด และแผนพัฒนาอำเภอ

ตามระเบียบกระทรวงมหาดไทย ว่าด้วยการจัดทำแผนขององค์กรปกครองส่วนท้องถิ่น (ฉบับที่ ๒) พ.ศ. ๒๕๕๙

“ แผนพัฒนา หมายความว่า แผนพัฒนาท้องถิ่นสี่ปีขององค์กรปกครองส่วนท้องถิ่น

แผนสี่ปี มีลักษณะครอบคลุมในเรื่อง ดังต่อไปนี้

- ๑) เป็นเอกสารที่แสดงความสอดคล้องกับแผนยุทธศาสตร์การพัฒนา
- ๒) เป็นเอกสารที่แสดงแนวทางการพัฒนาและวัตถุประสงค์ของแนวทางการพัฒนาที่ชัดเจน และมีลักษณะเฉพาะเจาะจงที่ดำเนินการ
- ๓) เป็นเอกสารที่แสดงโครงการ/กิจกรรมการพัฒนาที่จะดำเนินเป็นห้วงระยะเวลาสี่ปี
- ๔) เป็นเอกสารที่จะแสดงความเชื่อมโยงระหว่างแผนยุทธศาสตร์การพัฒนา กับงบประมาณรายจ่ายประจำปี

๑.๒ วัตถุประสงค์ของการจัดทำแผนพัฒนาสี่ปี

- ๑) เพื่อแสดงแนวทางการพัฒนาและวัตถุประสงค์ของแนวทางการพัฒนาที่ชัดเจน และมีลักษณะเฉพาะ เจาะจงที่ดำเนินการ
- ๒) เพื่อกำหนดแผนงาน โครงการ/กิจกรรม ที่จะดำเนินการในห้วงระยะเวลาสี่ปี
- ๓) เพื่อแสดงความเชื่อมโยงระหว่างแผนยุทธศาสตร์การพัฒนา กับงบประมาณรายจ่ายประจำปี
- ๔) เพื่อให้การบริหารจัดการเป็นไปอย่างมีระบบและมีทิศทาง

ส่วนที่ ๑

สภาพทั่วไปและข้อมูลพื้นฐาน

๑. ด้านกายภาพ

๑.๑ ที่ตั้งของหมู่บ้านหรือชุมชนหรือตำบล

ที่ตั้งของหมู่บ้านในเขตเทศบาลตำบลเถินบุรี

เทศบาลตำบลเถินบุรีมีหมู่บ้าน ๑๔ หมู่บ้าน ประกอบด้วย

หมู่ที่ ๑	บ้านน้ำไทรงาม	มีนายสนั่น	มหายศ	เป็นผู้ใหญ่บ้าน
หมู่ที่ ๒	บ้านป่าตาล	มีนายทรงวุฒิ	เรืองสวัสดิ์	เป็นผู้ใหญ่บ้าน
หมู่ที่ ๓	บ้านท่าใหม่	มีนายอดิสร	มะโน	เป็นผู้ใหญ่บ้าน
หมู่ที่ ๔	บ้านท่าหลวง	มีนางวังพิงค์	เครือคำอ้าย	เป็นผู้ใหญ่บ้าน
หมู่ที่ ๕	บ้านสองแควป็นหวาน	มีนายประภัย	สุริยวงศ์	เป็นผู้ใหญ่บ้าน
หมู่ที่ ๖	บ้านวังหิน	มีนางสาวพิกุล	กันระ	เป็นผู้ใหญ่บ้าน
หมู่ที่ ๗	บ้านหนองซาง	มีนายวรวิชัย	เทพยุหะ	เป็นผู้ใหญ่บ้าน
หมู่ที่ ๘	บ้านเหล่ามะกอก	มีนายมานิต	บุตรจุ่ม	เป็นผู้ใหญ่บ้าน
หมู่ที่ ๙	บ้านสองแควตะวันออก	มีนางสุรีรัตน์	ชัตติยะ	เป็นผู้ใหญ่บ้าน
หมู่ที่ ๑๐	บ้านดอนแก้ว	มีนายกิจเจริญ	ไหวดี	เป็นกำนันตำบลเถินบุรี
หมู่ที่ ๑๑	บ้านท่าแม่ลิ้ม	มีนางสาวเพ็ญพร	เครือน้อยมณี	เป็นผู้ใหญ่บ้าน
หมู่ที่ ๑๒	บ้านวังทอง	มีนางเทียมใจ	ใจทัดศรี	เป็นผู้ใหญ่บ้าน
หมู่ที่ ๑๓	บ้านแท่นดอกไม้	มีนายอำนาจ	ถาปาวงค์	เป็นผู้ใหญ่บ้าน
หมู่ที่ ๑๔	บ้านวังหินพัฒนา	มีนายจันวัน	อินแก้ววงศ์	เป็นผู้ใหญ่บ้าน

เทศบาลแบ่งเขตการปกครองเป็น ๒ เขต ดังนี้

เขตที่ ๑	หมู่ที่ ๑	บ้านน้ำไทรงาม
	หมู่ที่ ๒	บ้านป่าตาล
	หมู่ที่ ๑๓	บ้านแท่นดอกไม้
	หมู่ที่ ๗	บ้านหนองซาง
	หมู่ที่ ๑๑	บ้านท่าแม่ลิ้ม
	หมู่ที่ ๑๔	บ้านวังหินพัฒนา
	หมู่ที่ ๑๐	บ้านดอนแก้ว

เขตที่ ๒	หมู่ที่ ๓	บ้านท่าใหม่
	หมู่ที่ ๔	บ้านท่าหลวง
	หมู่ที่ ๕	บ้านสองแควป็นหวาน
	หมู่ที่ ๖	บ้านวังหิน
	หมู่ที่ ๘	บ้านเหล่ามะกอก
	หมู่ที่ ๙	บ้านสองแควตะวันออก
	หมู่ที่ ๑๒	บ้านวังทอง

สำนักงานเทศบาลตำบลเถนบุรี

(ปัจจุบันเป็นเทศบาลขนาดกลาง ณ วันที่ ๑๔ พฤษภาคม พ.ศ. ๒๕๕๖)

ตั้งอยู่ที่ หมู่ที่ ๑๔ ตำบลเถนบุรี อำเภอเถน จังหวัดลำปาง

(ตั้งอยู่ศูนย์ราชการอำเภอเถน : เขตเทศบาลตำบลเถนบุรี)

- โทรศัพท์ ๐๕๔ - ๓๔๘๑๓๗

๑.๒ ลักษณะภูมิประเทศ

เทศบาลตำบลเถนบุรีมีสภาพส่วนใหญ่เป็นที่ราบลุ่มและบางส่วนเป็นที่ราบเชิงเขา

สภาพภูมิประเทศเป็นที่ราบเป็นที่ตั้งของหมู่ที่ ๑,๒,๓,๔,๕,๖,๘,๑๐,๑๒,๑๓

สภาพภูมิประเทศเป็นเชิงเขาและที่ราบเป็นที่ตั้งของหมู่ที่ ๗,๙,๑๑,๑๔

๑.๓ ลักษณะภูมิอากาศ

ลักษณะอากาศมีลักษณะร้อนชื้น อากาศเปลี่ยนแปลงไปตามฤดู ซึ่งมี ๓ ฤดู ดังนี้

ฤดูร้อน เริ่มตั้งแต่กลางเดือนกุมภาพันธ์ไปจนถึงกลางเดือนพฤษภาคม อากาศร้อนและแห้งแล้ง แต่บางครั้งอาจมีอากาศเย็น บ้างครั้งเกิดพายุฝนฟ้าคะนองและลมกระโชกแรงหรืออาจมีลูกเห็บตกก่อให้เกิดความเสียหายแก่ประชาชนทุกปี เรียกว่า “พายุฤดูร้อน” อากาศร้อน จะมีอุณหภูมิระหว่าง ๓๕ - ๓๙.๙ องศาเซลเซียส ร้อนจัด มีอุณหภูมิประมาณ ๔๐ องศาเซลเซียสขึ้นไป

ฤดูฝน เริ่มตั้งแต่กลางเดือนพฤษภาคม ฝนตกมากในช่วงเดือน พฤษภาคม - ตุลาคม แต่อาจเกิด “ช่วงฝนทิ้ง” ซึ่งอาจนานประมาณ ๑ - ๒ สัปดาห์หรือบางปีอาจเกิดขึ้นรุนแรงและมีฝนน้อยนานนับเดือน

ฤดูหนาว เริ่มตั้งแต่กลางเดือนตุลาคมถึงกลางเดือนกุมภาพันธ์ ในช่วงกลางเดือนตุลาคมนานราว ๑-๒ สัปดาห์ เป็นช่วงเปลี่ยนฤดูจากฤดูฝนเป็นฤดูหนาว อากาศแปรปรวนไม่แน่นอน อาจเริ่มมีอากาศเย็นหรืออาจยังมีฝนฟ้าคะนอง อากาศหนาวอุณหภูมิต่ำสุด ประมาณ ๑๕ องศา

๑.๔ ลักษณะของดิน

ลักษณะดินโดยทั่วไปเป็นดินร่วน ดินเหนียว และดินร่วนปนทราย

๑.๕ ลักษณะของแหล่งน้ำ

แหล่งน้ำธรรมชาติภายในตำบลเถนบุรีที่มีความสำคัญ มีดังนี้

- | | | |
|--------------------|---------|-------------------------------|
| - แม่น้ำวัง | ไหลผ่าน | หมู่ที่ ๔,๕,๖,๗,๙,๑๐,๑๑,๑๒,๑๔ |
| - ห้วยแม่อาบ | ไหลผ่าน | หมู่ที่ ๑,๒,๔,๑๐,๑๓ |
| - ห้วยแม่ตึก | ไหลผ่าน | หมู่ที่ ๓,๔ |
| - ห้วยบง(ท่าเสด็จ) | ไหลผ่าน | หมู่ที่ ๖,๙,๑๒,๑๔ |
| - ห้วยต้นม่วง | ไหลผ่าน | หมู่ที่ ๖,๙,๑๒,๑๔ |

ลำห้วย,ลำน้ำ	๑๑	แห่ง	สระน้ำ	๑๔	แห่ง
หนองน้ำ,บึง	๕	แห่ง	บ่อน้ำตื้น	๑๘	แห่ง
ลำคลอง -		แห่ง	บ่อน้ำบาดาล	๒๗	แห่ง
อ่างเก็บน้ำ -		แห่ง	ฝาย	๒๑	แห่ง
แม่น้ำ	๑	แห่ง	ประปา	๑๔	หมู่บ้าน

๑.๖ ลักษณะของไม้และป่าไม้

ในเขตเทศบาลไม่มีป่าไม้ แต่มีต้นไม้ที่ชาวบ้านปลูกลักษณะของไม้เป็นไม้ยืนต้น ผลัดใบ

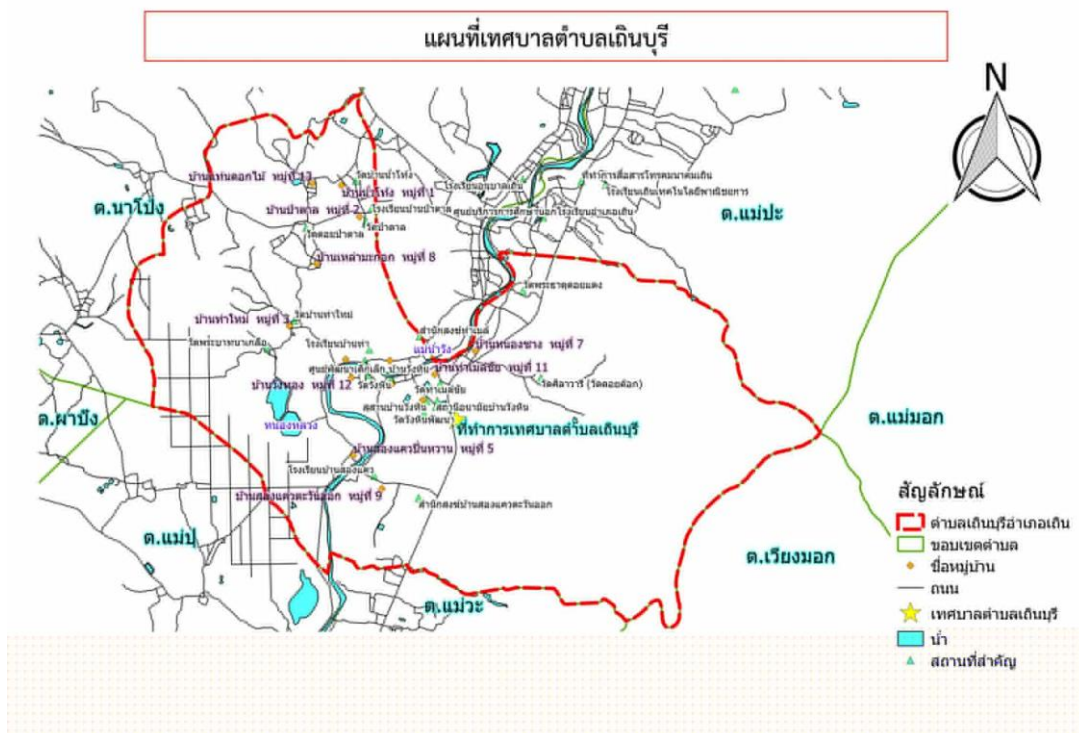
๒. ด้านการเมือง/การปกครอง

เทศบาลได้จัดตั้งชุมชนในเขตเทศบาล มีทั้งหมด ๑๔ ชุมชน ประชาชนมีส่วนร่วมในการจัดซื้อจัดจ้างของเทศบาล ประชาชนให้ความร่วมมือด้านการเลือกตั้งเป็นอย่างดี เช่น การเลือกตั้งสมาชิกสภาเทศบาล ในปี พ.ศ. ๒๕๕๗ ประชาชนมาใช้สิทธิเลือกตั้ง จำนวนผู้มาใช้สิทธิเลือกตั้งนายกเทศมนตรี ๓,๖๕๗ คน จากผู้มีสิทธิเลือกตั้งทั้งสิ้น ๕,๗๑๔ คน คิดเป็นร้อยละ ๖๔ จำนวนผู้มาใช้สิทธิเลือกตั้งสมาชิกสภาเทศบาล ๓,๕๘๘ คน จากผู้มีสิทธิเลือกตั้งทั้งสิ้น ๕,๖๘๕ คน คิดเป็นร้อยละ ๖๓.๑๑ ปัญหาคือการแข่งขันทางการเมืองค่อนข้างสูง มีจุดที่น่าสังเกตคือ มีการย้ายเข้าย้ายออกช่วงที่จะมีการเลือกตั้ง ไม่ว่าจะเป็นการเลือกผู้ใหญ่บ้าน สมาชิกสภา นายกเทศมนตรี โดยเฉพาะ การคัดเลือกผู้ใหญ่บ้าน การแก้ไขปัญหาของเทศบาลคือ ขอความร่วมมือ ผู้นำ เจ้าหน้าที่ที่มีหน้าที่รับผิดชอบให้ระมัดระวัง สอดส่องพฤติกรรมและให้รายงานอำเภอทราบ การรณรงค์ ประชาสัมพันธ์ ให้ข้อมูลที่ถูกต้อง เกี่ยวกับข้อกฎหมายของการเลือกตั้งที่กระทำได้และทำไม่ได้ให้ประชาชนได้รับทราบ ปัญหาต่างๆ ที่เกิดขึ้นเทศบาลก็ได้พยายามแก้ไข โดยเรื่องจากการประชุมประชาคมท้องถิ่นทุกชุมชนในเขตเทศบาล ในการจัดทำแผนพัฒนาเทศบาล

จากผลการประชุมทุกครั้งที่เทศบาลจัดขึ้น มีประชาชนสนใจเข้าร่วมประชุมรวมทั้งแสดงความคิดเห็นที่หลากหลาย ส่งผลให้เทศบาลดำเนินงานตามความต้องการของประชาชน และประชาชนได้รับและมีส่วนร่วมในการพัฒนาเทศบาล นอกจากนี้ เทศบาลได้จัดโครงการอบรมศึกษา ดูงาน ของคณะผู้บริหาร สมาชิกสภาเทศบาล พนักงานเทศบาล อสม. และกรรมการชุมชน โครงการอื่นๆ สำหรับประชาชนอีกหลายโครงการ เพื่อนำความรู้และประสบการณ์ที่ได้รับมาพัฒนาเทศบาลให้เจริญเท่าเทียมกับเทศบาลอื่นๆ และเทศบาลมีโครงการจัดซื้อเครื่องมือเครื่องใช้ในการปฏิบัติงานให้ทันสมัยและมีประสิทธิภาพ โครงการบางโครงการต้องระงับไว้เนื่องจากข้อจำกัดด้านงบประมาณ มีอัตรากำลังพนักงานเทศบาลจำกัด ไม่เพียงพอต่อการตอบสนองความต้องการของประชาชนในด้านบริการ

อาณาเขตของเทศบาลตำบลเดินบุรี

ทิศเหนือจด	จรดเขตเทศบาลตำบลล้อมแรด และเขต อปต.นาโป่ง
ทิศใต้	จรดเขต อปต.แม่วะ, ตำบลแม่ปู่ อำเภอแม่พริก
ทิศตะวันออก	จรดเขตเทศบาลตำบลเวียงมอก และเทศบาลแม่มอก
ทิศตะวันตก	จรดเขต อปต.นาโป่ง



๒.๒ การเลือกตั้ง

เดิมเทศบาลได้แบ่งเขตการเลือกตั้งนายกเทศมนตรีตำบลเถินบุรี ทั้งเขตเทศบาลเป็น ๒ เขตเลือกตั้ง สมาชิกสภาออกเป็น ๒ เขต ดังนี้

เทศบาลแบ่งเขตการปกครองเป็น ๒ เขต ดังนี้

เขตที่ ๑ ประกอบด้วย	หมู่ที่ ๑	บ้านน้ำโห่ง
	หมู่ที่ ๒	บ้านป่าตาล
	หมู่ที่ ๑๓	บ้านแทนดอกไม้
	หมู่ที่ ๗	บ้านหนองซาง
	หมู่ที่ ๑๑	บ้านท่าแม่ล่ชัย
	หมู่ที่ ๑๔	บ้านวังหินพัฒนา
	หมู่ที่ ๑๐	บ้านดอนแก้ว

เขตที่ ๒ ประกอบด้วย	หมู่ที่ ๓	บ้านท่าใหม่
	หมู่ที่ ๔	บ้านท่าหลวง
	หมู่ที่ ๕	บ้านสองแควปินหวาน
	หมู่ที่ ๖	บ้านวังหิน
	หมู่ที่ ๘	บ้านเหล่ามะกอก
	หมู่ที่ ๙	บ้านสองแควตะวันออก
	หมู่ที่ ๑๒	บ้านวังทอง

ประชาชนในเขตเทศบาลตำบลเถินบุรีส่วนใหญ่ร่วมกิจกรรมทางการเมืองเสมอมาและประชาชนในเขตเทศบาลยังมีส่วนร่วมในการบริหารงาน การช่วยเหลืองานเทศบาล เสนอแนะในกิจกรรมของเทศบาลในการดำเนินงานต่างๆ เช่น การประชุมประชาคมในการจัดแผนพัฒนาเทศบาลประชุมประชาคมแก้ไขปัญหาความยากจน ฯลฯ

จำนวนผู้มีสิทธิเลือกตั้งครั้งล่าสุด (ข้อมูลเมื่อวันที่ ๑๖ กุมภาพันธ์ พ.ศ. ๒๕๕๗)

- จำนวนผู้มีสิทธิเลือกตั้งนายกเทศมนตรี ๕,๗๑๔ คน
- จำนวนผู้มีสิทธิเลือกตั้งสมาชิกสภาเทศบาล ๕,๖๘๕ คน
- จำนวนผู้มาใช้สิทธิเลือกตั้งนายกเทศมนตรี ๓,๖๕๗ คน จากผู้มีสิทธิเลือกตั้งทั้งสิ้น ๕,๗๑๔ คน

คิดเป็นร้อยละ ๖๔.๐๐

- จำนวนผู้มาใช้สิทธิเลือกตั้งสมาชิกสภาเทศบาล ๓,๕๔๘ คน จากผู้มีสิทธิเลือกตั้งทั้งสิ้น ๕,๖๘๕ คน คิดเป็นร้อยละ ๖๒.๔๑

ปัจจุบันนายกเทศมนตรีและสมาชิกมาจากคำสั่ง คสช. และปัจจุบันยังไม่มี การเลือกตั้ง

๓. ประชากร

๓.๑ ข้อมูลเกี่ยวกับจำนวนประชากร

หมู่บ้าน	หมู่ที่	จำนวนครัวเรือน	หญิง	ชาย
บ้านน้ำไทรง	๑	๑๒๔	๒๑๕	๒๓๐
บ้านป่าตาล	๒	๒๘๕	๔๗๙	๔๗๖
บ้านท่าใหม่	๓	๙๔	๑๔๓	๑๓๕
บ้านท่าหลวง	๔	๒๖๑	๔๓๔	๓๗๘
บ้านสองแควปินหวาน	๕	๑๙๘	๓๕๔	๓๒๖
บ้านวังทอง	๖	๑๖๗	๓๐๐	๒๕๓
บ้านหนองซาง	๗	๑๙๔	๒๖๒	๒๕๙
บ้านเหล่ามะกอก	๘	๖๕	๑๒๑	๑๒๘
บ้านสองแควตะวันออก	๙	๑๗๒	๓๐๓	๒๖๓
บ้านดอนแก้ว	๑๐	๑๕๖	๒๖๕	๒๐๗
บ้านท่าเมรุชัย	๑๑	๖๓	๙๔	๘๔
บ้านวังทอง	๑๒	๙๗	๑๘๗	๑๖๒
บ้านแท่นดอกไม้	๑๓	๕๕	๙๘	๙๕
บ้านวังหินพัฒนา	๑๔	๑๕๖	๒๓๓	๒๑๙

จำนวนหมู่บ้าน ๑๔ หมู่บ้าน

๓.๒ ช่วงอายุและจำนวนประชากร

ช่วงวัย	หญิง	ชาย	หมายเหตุ
จำนวนประชากรเยาวชน	๔๙๑	๔๗๕	อายุต่ำกว่า ๑๘ ปี
จำนวนประชากร	๒,๑๔๐	๒,๐๖๖	อายุ ๑๘-๖๐ ปี
จำนวนประชากรผู้สูงอายุ	๘๕๒	๖๗๗	อายุมากกว่า ๖๐ ปี
รวม	๓,๔๘๓	๓,๒๑๘	รวมทั้งสิ้น ๖,๗๐๑ คน

๔. สภาพทางสังคม

๔.๑ การศึกษา

จากการสำรวจข้อมูลพื้นฐานพบว่า ประชากรอายุ ๑๕ - ๖๐ ปีเต็ม ร้อยละ ๘๐ อ่าน เขียนภาษาไทย และคิดเลขอย่างง่ายได้ เด็กอายุ ๖ - ๑๔ ปี ร้อยละ ๑๐๐ ได้รับการศึกษาภาคบังคับ ๑๒ ปี ได้เรียนต่อชั้นมัธยมศึกษาปีที่ ๔ หรือเทียบเท่า และที่ไม่ได้เรียนต่อมีงานทำ ร้อยละ ๙๙ ด้านการศึกษาอยู่ในเกณฑ์ที่ดี ปัญหาคือ ยังไม่สามารถที่จะแข่งขันกับเมืองใหญ่ๆ ได้ การแก้ปัญหาของเทศบาล ได้จัดกิจกรรมให้กับเด็กของศูนย์พัฒนาเด็กเล็ก การสนับสนุนอาหารเสริมนม อาหารกลางวัน ในหับทางโรงเรียนในเขตพื้นที่ และร่วมกันจัดกิจกรรมต่างๆ กับทางโรงเรียน

การศึกษา ข้อมูล ณ ปัจจุบัน

สังกัด	สพฐ.	เทศบาล ตำบลเนินบุรี
๑. ศูนย์พัฒนาเด็กเล็กเทศบาลตำบลเนินบุรี <ul style="list-style-type: none">- จำนวนครูผู้ดูแลเด็ก- จำนวนผู้ดูแลเด็ก- จำนวนนักเรียน	๔ แห่ง	๒ แห่ง ๓ คน ๕ คน ๑๐๖ คน
๒. โรงเรียนสังกัด สพฐ. ในพื้นที่เทศบาล	๕๘ คน	
๒.๑ โรงเรียนบ้านท่า	๔๘ คน	
๒.๒ โรงเรียนบ้านสองแคว	๑๒๖ คน	
๒.๔ โรงเรียนบ้านป่าตาล	๗๖ คน	
๒.๓ โรงเรียนวังหินวิทยา		

๔.๒ สาธารณสุข

จากการสำรวจข้อมูลพื้นฐานพบว่า ประชาชนส่วนมากมีสุขภาพที่ดี มีการคัดกรองสุขภาพให้กับประชาชนกลุ่มเสี่ยง โรคที่มักเกิดแก่ประชากรในชุมชน เช่นกัน ได้แก่ โรคความดัน เบาหวาน โรคเอดส์ โรคไข้เลือดออก มือ-ปาก-เท้าในเด็ก และโรคอื่นๆ อีกมาก มีสถิติเข้ารับการรักษาพยาบาล ปัญหาคือประชาชนบางรายไม่ยอมไปคัดกรองหรือตรวจสุขภาพประจำปี การแก้ไขปัญหาคือ เทศบาลและหน่วยงานสาธารณสุข โรงพยาบาล ได้จัดกิจกรรมร่วมมือกันรณรงค์ให้ชุมชนเห็นความสำคัญในเรื่องนี้ซึ่งก็ได้ผลในระดับหนึ่ง ประชาชนให้ความร่วมมือเป็นอย่างดี แต่ต้องเป็นการดำเนินการอย่างต่อเนื่องเป็นประจำทุกปี สำหรับเด็กแรกเกิด - ๖ ปี ผู้ปกครองสามารถเลี้ยงดูตรงตามเกณฑ์มาตรฐาน จากการสำรวจข้อมูลพื้นฐาน บางครัวเรือนไม่ได้กินอาหารที่ถูกสุขลักษณะ การชื้อยาเพื่อบำบัดอาการเจ็บป่วยที่ไม่เหมาะสม การออกกกำลังกายยังไม่สม่ำเสมอ และประชากรส่วนมากไม่ได้รับการตรวจสุขภาพ ปัญหาเหล่านี้เทศบาลพยายามอย่างยิ่งที่จะแก้ไข โดยร่วมมือกับโรงพยาบาล สาธารณสุข จัดกิจกรรมเพื่อแก้ไขปัญหา

(๑) หน่วยงานด้านสาธารณสุข

- โรงพยาบาลส่งเสริมสุขภาพระดับตำบล จำนวน ๒ แห่ง

(๒) สถานการณ์/ปัญหาสุขภาพ

ลำดับที่	โรค ที่ต้องเฝ้าระวังทางด้านระบาดวิทยา	ผู้ป่วย (ราย)	ผู้เสียชีวิต (ราย)
๑	โรคอุจจาระร่วง	๗๑	-
๒	โรกระบบทางเดินอาหาร	๑๒	-
๓	ไข้เลือดออก	๔	-
๔	โรคปอดบวม	๘	-
๕	โรคตาแดง	๓๒	-
๖	โรคคางทูม	-	-
๗	โรคมือ - เท้า - ปาก	๒๒	-
๘	โรคอีสุกอีใส	-	-
๙	โรคฉี่หนู	-	-
๑๐	โรคไข้ไม่ทราบสาเหตุ	-	-

๔.๓ อาชญากรรม

เทศบาลไม่มีเหตุอาชญากรรมเกิดขึ้น แต่มีเหตุการณ์ลักขโมยทรัพย์สินประชาชน และทำลายทรัพย์สินของราชการ ซึ่งเทศบาลก็ได้ดำเนินการป้องกันการเกิดเหตุดังกล่าว จากการสำรวจข้อมูลพื้นฐานพบว่า ส่วนมากครัวเรือนมีการป้องกันอุบัติเหตุอย่างถูกวิธี มีความปลอดภัยในชีวิตและทรัพย์สิน วิธีการแก้ปัญหาของเทศบาลที่สามารถดำเนินการได้ตามอำนาจหน้าที่และงบประมาณที่มีอยู่อย่างจำกัด คือการติดตั้งกล้องวงจรปิดในจุดที่เป็นที่สาธารณะ รวมทั้งได้ตั้งจุดตรวจ จุดสกัด จุดบริการ ในช่วงเทศกาลที่มีวันหยุดหลายวันเพื่ออำนวยความสะดวกให้กับประชาชน แต่ปัญหาที่พบเป็นประจำคือการทะเลาะวิวาทของกลุ่มวัยรุ่นโดยเฉพาะในสถานที่จัดงานดนตรี งานมหรสพ เป็นปัญหาที่ชุมชนได้รับผลกระทบเป็นอย่างมาก การแก้ไขปัญหาคือการแจ้งเตือนให้ผู้ปกครองดูแลบุตรหลานของตน ประชาสัมพันธ์ให้ทราบถึงผลกระทบ ผลเสียหาย และโทษที่ได้รับจากการเกิดเหตุทะเลาะวิวาท การขอความร่วมมือไปยังผู้นำ การขอกำลังจาก ตำรวจ ผู้นำ อปพร. เพื่อระงับเหตุไม่ให้เกิดความรุนแรง แต่จะไม่ให้เกิดขึ้นเลยยังเป็นปัญหาที่ปัจจุบันไม่สามารถที่จะแก้ไขได้ ทั้งที่มีการร่วมมือกันหลายฝ่าย เป็นเรื่องที่ทางเทศบาลจะต้องหาวิธีที่จะแก้ไขปัญหาให้กับประชาชนต่อไปตามอำนาจหน้าที่ที่สามารถดำเนินการได้

๔.๔ ยาเสพติด

ปัญหายาเสพติดในชุมชนของเทศบาล จากการที่ทางสถานีตำรวจภูธรเนินได้แจ้งให้กับเทศบาลทราบ นั้นพบว่าในเขตเทศบาลมีผู้ที่ติดยาเสพติดแต่เมื่อเทียบกับพื้นที่อื่นถือว่าน้อย และยังไม่พบผู้ค้า เหตุผลก็เนื่องมาจากว่าได้รับความร่วมมือกับทางผู้นำ ประชาชน หน่วยงานของเทศบาลที่ช่วยสอดส่องดูแลอยู่เป็นประจำ การแก้ไขปัญหของเทศบาลสามารถทำได้เฉพาะตามอำนาจหน้าที่เท่านั้น เช่น การณรงค์ การประชาสัมพันธ์ การแจ้งเบาะแส การฝึกอบรมให้ความรู้ ถ้านอกเหนือจากอำนาจหน้าที่ ก็เป็นเรื่องของอำเภอหรือตำรวจแล้วแต่กรณี ทั้งนี้ เทศบาลก็ได้ให้ความร่วมมือมาโดยตลอด

๔.๕ การสังคมสงเคราะห์

เทศบาลได้ดำเนินการด้านสังคมสงเคราะห์ ดังนี้

๑. ดำเนินการจ่ายเบี้ยยังชีพให้กับผู้สูงอายุ ผู้พิการ และผู้ป่วยเอดส์
๒. รับลงทะเบียนและประสานโครงการเงินอุดหนุนเพื่อการเลี้ยงดูเด็กแรกเกิด
๓. ประสานการทำบัตรผู้พิการ
๔. ให้การช่วยเหลือผู้ยากจน ยากไร้ รายได้น้อย และผู้ด้อยโอกาสไร้ที่พึ่ง
๕. สนับสนุนโครงการปรับปรุงซ่อมแซมบ้านผู้ยากไร้ร่วมกับหน่วยงานพัฒนาสังคมและความมั่นคงของมนุษย์จังหวัดลำปางและกิ่งกาชาดอำเภอเนิน

๕. ระบบบริการพื้นฐาน

ในเขตเทศบาลมีระบบบริการพื้นฐาน ดังนี้

๕.๑ การคมนาคมขนส่ง

เนื่องจากในพื้นที่ตำบลเนินบุรีมีการเพาะปลูกพืชผักสวนครัว ปลอดภัยพืช ได้มีการขนส่งทางรถยนต์

๕.๒ การไฟฟ้า

การขยายเขตไฟฟ้า ปัจจุบันมีไฟฟ้าใช้ทุกครัวเรือน คิดเป็น ๑๐๐ เปอร์เซ็นต์ ปัญหาคือไฟฟ้าส่องสว่างทางหรือที่สาธารณะยังไม่สามารถดำเนินการครอบคลุมพื้นที่ได้ทั้งหมด เนื่องจากพื้นที่ที่มีความต้องการให้ติดตั้งไฟฟ้าส่องสว่างนั้นยังไม่เป็นที่สาธารณะ เทศบาลจึงไม่สามารถดำเนินการได้เช่นเดียวกับถนน การแก้ปัญหาคือ ประสานความร่วมมือกันหลายๆ ฝ่าย เพื่อที่จะทำความเข้าใจกับประชาชนในพื้นที่และวิธีการที่จะดำเนินการแก้ไขอย่างไร ทั้งนี้เทศบาลก็ได้ตั้งงบประมาณในส่วนนี้ไว้แล้ว และได้แจ้งประชาสัมพันธ์ให้ประชาชนได้รับทราบถึงเหตุผลเพื่อที่จะได้ช่วยกันแก้ไขปัญหาให้กับชุมชน ปัจจุบันในเขตเทศบาลมีไฟฟ้าใช้ ดังนี้

(๑) จำนวนครัวเรือนที่ใช้ไฟฟ้า ๒,๐๘๘ หลังคาเรือน

(๒) ไฟฟ้าสาธารณะ จำนวน ๒๔ จุด ครอบคลุมถนนทุกสายในเขตเทศบาล

๕.๓ การประปา

การประปา เทศบาลตำบลเนินบุรีมีประปาหมู่บ้านครอบคลุมทุกครัวเรือน คิดเป็น ๑๐๐ เปอร์เซ็นต์ และมีน้ำใช้ตลอดทั้งปี ปัญหาคือ มีข้อร้องเรียนเรื่องน้ำประปาขุ่นบ่อยครั้ง สาเหตุเนื่องจากเป็นท่อประปาเก่าเกิดการตกตะกอนของน้ำ และไม่มีแหล่งน้ำดิบในการผลิตประปาต้องขอใช้จากพื้นที่อื่นทำให้มีค่าใช้จ่ายมาก ประปาของเทศบาลยังไม่สามารถที่จะผลิตเป็นน้ำประปาสำหรับบริโภคได้ ต้องใช้งบประมาณสูงมากในการดำเนินการ ปัจจุบันเทศบาลยังไม่ประสบปัญหาการขาดแคลนน้ำสามารถที่จะจัดหา น้ำดิบสำหรับผลิตประปาให้ชุมชนได้ การแก้ปัญหาคือการลงพื้นที่ดำเนินการแก้ไขตามจุดที่เกิดปัญหาในทันที การพิจารณาโครงการต่างๆ ที่ไม่สามารถดำเนินการได้นั้นเทศบาลก็ได้นำบรรจุในแผนพัฒนาสี่ปีเพื่อที่จะพิจารณาดำเนินการในปีต่อไป เมื่อมีงบประมาณและความจำเป็นก็สามารถดำเนินโครงการได้ต่อเนื่อง เพื่อตอบสนองต่อความต้องการของประชาชนต่อไป

๕.๔ โทรศัพท์

(๑) จำนวนโทรศัพท์ส่วนบุคคลครอบคลุมทุกครัวเรือน

(๒) หอกระจายข่าวในพื้นที่ให้บริการได้ครอบคลุมร้อยละ ๑๐๐ ของพื้นที่เทศบาล

๕.๕ ไปรษณีย์หรือการสื่อสารหรือการขนส่ง และวัสดุ ครุภัณฑ์

ไม่มี

๕.๖ เส้นทางคมนาคม

ในเขตเทศบาลมีเส้นทางคมนาคมในพื้นที่เทศบาลที่เป็นถนนคอนกรีตเสริมเหล็กและถนนแอสฟัลต์ติก ร้อยละ ๗๐ เป้าหมายคือต้องการให้ได้มากกว่านี้หรือร้อยละ ๑๐๐ โดยผู้บริหารมีนโยบายที่จะดำเนินการก่อสร้างถนนคอนกรีตเสริมเหล็กและถนนแอสฟัลต์ติกตามความเหมาะสม ปัจจุบันเทศบาลมีเส้นทางคมนาคม ดังนี้

(๑) การคมนาคม การจราจร

เส้นทางคมนาคมที่ใช้ติดต่อในเขตเทศบาลและพื้นที่ใกล้เคียงมีดังนี้

๑.๑) ทางหลวงแผ่นดิน

- หมายเลข ๑ สายพหลโยธิน

๑.๒) สะพาน จำนวน ๑๔ สะพาน

๑.๓) การจัดการขนส่งมวลชน ประกอบด้วย

- รถโดยสารประจำทาง (รถตู้) สายลำปาง-เถิน

๑.๔) ถนน

ถนนของท้องถิ่น เทศบาลตำบลเนินบุรี	จำนวน	๘๓	สาย
สภาพถนน คอนกรีต	จำนวน	๔๙	สาย
แอสฟัลต์ติก	จำนวน	๑๒	สาย
ลูกรัง	จำนวน	๒๕	สาย

๖. ระบบเศรษฐกิจ

๖.๑ การเกษตร

ประชากรในเขตเทศบาล ร้อยละ ๖๕ ประกอบอาชีพเกษตรกรรม ผลผลิตทางการเกษตรที่สำคัญ ได้แก่ ข้าว มันสำปะหลัง อ้อย ถั่วลิสง ถังเหลือง ดังนี้

- อาชีพเกษตรกรรม	ร้อยละ	๖๕	ของจำนวนประชากรทั้งหมด
- อาชีพเลี้ยงสัตว์	ร้อยละ	๕	ของจำนวนประชากรทั้งหมด
- อาชีพรับจ้าง	ร้อยละ	๒๑	ของจำนวนประชากรทั้งหมด
- อาชีพค้าขาย	ร้อยละ	๙	ของจำนวนประชากรทั้งหมด

๖.๒ การประมง

(ในเขตเทศบาลไม่มีการประมง)

๖.๓ การปศุสัตว์

- เป็นการประกอบการในลักษณะเลี้ยงในครัวเรือนเป็นอาชีพหลักและอาชีพเสริม เช่น การเลี้ยงไก่ เป็ด โค สุกร กระบือ

๖.๔ การบริการ

โรงแรม	๑	แห่ง
ร้านอาหาร	๔	แห่ง
โรงพยาบาล -		แห่ง
สถานีขนส่ง -		แห่ง
ร้านเกมส์	๑	แห่ง

๖.๕ การท่องเที่ยว

ในเขตเทศบาลมีแหล่งท่องเที่ยว และส่งเสริมการท่องเที่ยวให้เกิดขึ้นในชุมชน เช่น การจัดงาน ประเพณีต่างๆ การจัดสร้างสวนสาธารณะสำหรับใช้พักผ่อนหย่อนใจ

๖.๖ อุตสาหกรรม

- จำนวนกิจการอุตสาหกรรมขนาดเล็ก (โรงสีขนาดเล็ก) จำนวน ๗ แห่ง

๖.๗ การพาณิชย์และกลุ่มอาชีพ

การพาณิชย์

ธนาคาร -		แห่ง	สถานีบริการน้ำมัน	๓	แห่ง
บริษัท -		แห่ง	ศูนย์การค้า/ห้างสรรพสินค้า -		แห่ง
ห้างหุ้นส่วนจำกัด -		แห่ง	ตลาดสด	๒	แห่ง
ร้านค้าต่างๆ	๔๖	แห่ง	โรงฆ่าสัตว์ -		แห่ง
ซูเปอร์มาเก็ต -		แห่ง			

กลุ่มอาชีพ

มีกลุ่มอาชีพ จำนวน ๔ กลุ่ม

๑. กลุ่มเลี้ยงสัตว์ปีก
๒. กลุ่มวิสาหกิจชุมชนมะนาวบ้านวังทอง (หมู่ที่ ๑๒ ต.เถินบุรี)
๓. กลุ่มวิสาหกิจชุมชนผักปลอดสารพิษวังหิน (หมู่ที่ ๖ ต.เถินบุรี)
๔. กลุ่มวิสาหกิจชุมชนส่งเสริมอาชีพกลุ่มสตรีบ้านวังหินพัฒนา (แปรรูปทำแหนมและแคบหมู)

๖.๘ แรงงาน

จากการสำรวจข้อมูลพื้นฐานพบว่า ประชากรที่มีอายุ ๑๕ - ๖๐ ปี อยู่ในกำลังแรงงาน ร้อยละ ๙๕ เมื่อเทียบกับอัตราส่วนกับจังหวัด ร้อยละ ๗๓.๙๙ ซึ่งสูงกว่ามาก แต่ค่าแรงในพื้นที่ต่ำกว่าระดับจังหวัด โดยเฉพาะแรงงานด้านการเกษตร ประชากรอายุระหว่าง ๒๕ - ๕๐ ปี บางส่วน ไปรับจ้างทำงานนอกพื้นที่ รวมทั้งแรงงานที่ไปทำงานต่างประเทศ ปัญหาที่พบคือ ประชากรต้องไปทำงานนอกพื้นที่ในเมืองที่มีโรงงานอุตสาหกรรม บริษัท ห้างร้าน ใหญ่ๆ เพราะในพื้นที่ไม่มีโรงงานอุตสาหกรรมที่มีการจ้างแรงงานเยอะ เพราะพื้นที่ส่วนมากเป็นที่อยู่อาศัย ปัญหานี้ยังไม่สามารถแก้ไขได้

๗. เศรษฐกิจพอเพียงท้องถิ่น (ด้านการเกษตรและแหล่งน้ำ)

๗.๒ ข้อมูลด้านการเกษตร

(๑) ชุมชนบ้านน้ำโห่ง หมู่ที่ ๑

มีพื้นที่ทั้งหมด ๙๑๗ ไร่ทำการเกษตร ดังนี้

ประเภทของการทำการเกษตร		จำนวน	ผลผลิตเฉลี่ย (กก./ไร่)	ต้นทุนการผลิตเฉลี่ย (บาท/ไร่)	ราคาขายโดยเฉลี่ย (บาท/ไร่)
๒.๑) ทำนา	<input checked="" type="checkbox"/> ในเขตชลประทาน	...๙๕... ครัวเรือน ...๕๕๘... ไร่	...๖๖๐... กก./ไร่	...๔,๕๐๐... บาท/ไร่	...๕,๒๐๐... บาท/ไร่
	<input type="checkbox"/> นอกเขตชลประทาน ครัวเรือน ไร่ กก./ไร่ บาท/ไร่ บาท/ไร่
๒.๒) ทำสวน	สวน..... ครัวเรือน ไร่ กก./ไร่ บาท/ไร่ บาท/ไร่
	สวน..... ครัวเรือน ไร่ กก./ไร่ บาท/ไร่ บาท/ไร่
	สวน..... ครัวเรือน ไร่ กก./ไร่ บาท/ไร่ บาท/ไร่
	สวน..... ครัวเรือน ไร่ กก./ไร่ บาท/ไร่ บาท/ไร่
๒.๓) ทำไร่	<input type="checkbox"/> ไร่อ้อย ครัวเรือน ไร่ กก./ไร่ บาท/ไร่ บาท/ไร่
	<input type="checkbox"/> ไร่ข้าวโพด ครัวเรือน ไร่ กก./ไร่ บาท/ไร่ บาท/ไร่
	<input type="checkbox"/> ไร่มันสำปะหลัง ครัวเรือน ไร่ กก./ไร่ บาท/ไร่ บาท/ไร่
	<input type="checkbox"/> อื่นๆ โปรดระบุ ครัวเรือน ไร่ กก./ไร่ บาท/ไร่ บาท/ไร่
๒.๔) อื่นๆ	<input type="checkbox"/> อื่นๆ โปรดระบุ ครัวเรือน ไร่ กก./ไร่ บาท/ไร่ บาท/ไร่

(๒) ชุมชนบ้านป่าตาล หมู่ที่ ๒

มีพื้นที่ทั้งหมด ๑,๘๐๗ ทำการเกษตร ดังนี้

ประเภทของการทำการเกษตร	จำนวน	ผลผลิตเฉลี่ย (กก./ไร่)	ต้นทุนการผลิตเฉลี่ย (บาท/ไร่)	ราคาขายโดยเฉลี่ย (บาท/ไร่)	
๒.๑) ทำนา	<input checked="" type="checkbox"/> ในเขตชลประทาน	...๒๑๘ คร้วเรือน ...๑.๐๑๖ ไร่	...๕๕๐...กก./ไร่	...๒,๒๐๐...บาท/ไร่	...๗,๑๕๐...บาท/ไร่
	<input type="checkbox"/> นอกเขตชลประทานคร้วเรือนไร่กก./ไร่บาท/ไร่บาท/ไร่
๒.๒) ทำสวน	สวน...ลิ้นไผ่.....	...๑๐...คร้วเรือน ...๑๐...ไร่	...๒๐๐...กก./ไร่	...๕๐๐...บาท/ไร่	...๒,๐๐๐...บาท/ไร่
	สวน.....คร้วเรือนไร่กก./ไร่บาท/ไร่บาท/ไร่
	สวน.....คร้วเรือนไร่กก./ไร่บาท/ไร่บาท/ไร่
	สวน.....คร้วเรือนไร่กก./ไร่บาท/ไร่บาท/ไร่
๒.๓) ทำไร่	<input type="checkbox"/> ไร่อ้อยคร้วเรือนไร่กก./ไร่บาท/ไร่บาท/ไร่
	<input type="checkbox"/> ไร่ข้าวโพดคร้วเรือนไร่กก./ไร่บาท/ไร่บาท/ไร่
	<input checked="" type="checkbox"/> ไร่มันสำปะหลัง	...๓...คร้วเรือน ...๗.๒๕...ไร่	...๒,๐๐๐...กก./ไร่	...๓,๐๐๐...บาท/ไร่	...๕,๑๐๐...บาท/ไร่
	<input type="checkbox"/> อื่นๆ โปดระบุคร้วเรือนไร่กก./ไร่บาท/ไร่บาท/ไร่
๒.๔) อื่นๆ	<input type="checkbox"/> อื่นๆ โปดระบุคร้วเรือนไร่กก./ไร่บาท/ไร่บาท/ไร่

(๓) ชุมชนบ้านท่าใหม่

มีพื้นที่ทั้งหมด ๑,๒๐๓ ไร่ทำการเกษตร ดังนี้

ประเภทของการทำการเกษตร		จำนวน	ผลผลิตเฉลี่ย (กก./ไร่)	ต้นทุนการผลิตเฉลี่ย (บาท/ไร่)	ราคาขายโดยเฉลี่ย (บาท/ไร่)
๒.๑) ทำนา	<input type="checkbox"/> ในเขตชลประทานคร้าวเรือนไร่กก./ไร่บาท/ไร่บาท/ไร่
	<input checked="" type="checkbox"/> นอกเขตชลประทาน	..๖๔..คร้าวเรือน ..๖๘๑.....ไร่	..๕๐๐..กก./ไร่	..๕,๐๐๐..บาท/ไร่	..๖,๐๐๐..บาท/ไร่
๒.๒) ทำสวน	สวน...ลำไย.....	..๒...คร้าวเรือน ..๔.....ไร่	..๑๐๐..กก./ไร่บาท/ไร่	..๗๕๐..บาท/ไร่
	สวน.....คร้าวเรือนไร่กก./ไร่บาท/ไร่บาท/ไร่
	สวน.....คร้าวเรือนไร่กก./ไร่บาท/ไร่บาท/ไร่
	สวน.....คร้าวเรือนไร่กก./ไร่บาท/ไร่บาท/ไร่
๒.๓) ทำไร่	<input type="checkbox"/> ไร่อ้อยคร้าวเรือนไร่กก./ไร่บาท/ไร่บาท/ไร่
	<input type="checkbox"/> ไร่ข้าวโพดคร้าวเรือนไร่กก./ไร่บาท/ไร่บาท/ไร่
	<input type="checkbox"/> ไร่มันสำปะหลังคร้าวเรือนไร่กก./ไร่บาท/ไร่บาท/ไร่
	<input type="checkbox"/> อื่นๆ โปรดระบุคร้าวเรือนไร่กก./ไร่บาท/ไร่บาท/ไร่
๒.๔) อื่นๆ	<input type="checkbox"/> อื่นๆ โปรดระบุคร้าวเรือนไร่กก./ไร่บาท/ไร่บาท/ไร่

(๔) ชุมชนบ้านท่า

มีพื้นที่ทั้งหมด ๒,๗๐๙ ไร่ทำการเกษตร ดังนี้

ประเภทของการทำการเกษตร		จำนวน	ผลผลิตเฉลี่ย (กก./ไร่)	ต้นทุนการผลิตเฉลี่ย (บาท/ไร่)	ราคาขายโดยเฉลี่ย (บาท/ไร่)
๒.๑) ทำนา	<input checked="" type="checkbox"/> ในเขตชลประทาน	...๘๒... ไร่ ...๔๒๐... ไร่	...๒๐... กก./ไร่	...๒,๐๐๐... บาท/ไร่	...๘๐๐... บาท/ไร่
	<input checked="" type="checkbox"/> นอกเขตชลประทาน	...๕๕... ไร่ ...๓๙๗... ไร่	...๒๐... กก./ไร่	...๒,๐๐๐... บาท/ไร่	...๘๐๐... บาท/ไร่
๒.๒) ทำสวน	สวน... ส้มเกลี้ยง	...๑๕... ไร่ ...๔๕... ไร่	...๕๐๐... กก./ไร่	...๑,๕๐๐... บาท/ไร่	...๕,๐๐๐... บาท/ไร่
	สวน... มะนาว	...๘... ไร่ ...๑๕... ไร่	...๕๐๐... กก./ไร่	...๑,๕๐๐... บาท/ไร่	...๓,๐๐๐... บาท/ไร่
	สวน.....	... ไร่ ... ไร่	... กก./ไร่	... บาท/ไร่	... บาท/ไร่
	สวน.....	... ไร่ ... ไร่	... กก./ไร่	... บาท/ไร่	... บาท/ไร่
๒.๓) ทำไร่	<input type="checkbox"/> ไร่อ้อย	... ไร่ ... ไร่	... กก./ไร่	... บาท/ไร่	... บาท/ไร่
	<input type="checkbox"/> ไร่ข้าวโพด	... ไร่ ... ไร่	... กก./ไร่	... บาท/ไร่	... บาท/ไร่
	<input type="checkbox"/> ไร่มันสำปะหลัง	... ไร่ ... ไร่	... กก./ไร่	... บาท/ไร่	... บาท/ไร่
	<input type="checkbox"/> อื่นๆ โปรดระบุ ไร่ ... ไร่	... กก./ไร่	... บาท/ไร่	... บาท/ไร่
๒.๔) อื่นๆ	<input type="checkbox"/> อื่นๆ โปรดระบุ ไร่ ... ไร่	... กก./ไร่	... บาท/ไร่	... บาท/ไร่

(๕) ชุมชนบ้านสองแควป็นหวาน

มีพื้นที่ทั้งหมด ๑,๑๔๔ ไร่ทำการเกษตร ดังนี้

ประเภทของการทำการเกษตร		จำนวน	ผลผลิตเฉลี่ย (กก./ไร่)	ต้นทุนการผลิตเฉลี่ย (บาท/ไร่)	ราคาขายโดยเฉลี่ย (บาท/ไร่)
๒.๑) ทำนา	<input type="checkbox"/> ในเขตชลประทานคร้าวเรือนไร่กก./ไร่บาท/ไร่บาท/ไร่
	<input checked="" type="checkbox"/> นอกเขตชลประทาน	..๒๐..คร้าวเรือน ..๓๑๕.....ไร่	..๒๕๐.....กก./ไร่	..๑,๐๐๐.....บาท/ไร่	..๒,๕๐๐.....บาท/ไร่
๒.๒) ทำสวน	สวน.....ลำไย.....	..๑๒..คร้าวเรือน ..๖.....ไร่	..๕๐๐.....กก./ไร่	..๑,๕๐๐.....บาท/ไร่	..๕,๕๐๐.....บาท/ไร่
	สวน.....คร้าวเรือนไร่กก./ไร่บาท/ไร่บาท/ไร่
	สวน.....คร้าวเรือนไร่กก./ไร่บาท/ไร่บาท/ไร่
	สวน.....คร้าวเรือนไร่กก./ไร่บาท/ไร่บาท/ไร่
๒.๓) ทำไร่	<input type="checkbox"/> ไร่อ้อยคร้าวเรือนไร่กก./ไร่บาท/ไร่บาท/ไร่
	<input type="checkbox"/> ไร่ข้าวโพดคร้าวเรือนไร่กก./ไร่บาท/ไร่บาท/ไร่
	<input checked="" type="checkbox"/> ไร่มันสำปะหลัง	..๑....คร้าวเรือน ..๓,๕๐.....ไร่	..๒,๐๐๐.....กก./ไร่	..๑,๕๐๐.....บาท/ไร่	..๒,๔๐๐.....บาท/ไร่
	<input type="checkbox"/> อื่นๆ โปรดระบุคร้าวเรือนไร่กก./ไร่บาท/ไร่บาท/ไร่
๒.๔) อื่นๆ	<input type="checkbox"/> อื่นๆ โปรดระบุคร้าวเรือนไร่กก./ไร่บาท/ไร่บาท/ไร่

(๖) ชุมชนบ้านวังหิน

มีพื้นที่ทั้งหมด ๘๒๒ ทำการเกษตร ดังนี้

ประเภทของการทำการเกษตร		จำนวน	ผลผลิตเฉลี่ย (กก./ไร่)	ต้นทุนการผลิตเฉลี่ย (บาท/ไร่)	ราคาขายโดยเฉลี่ย (บาท/ไร่)
๒.๑) ทำนา	<input checked="" type="checkbox"/> ในเขตชลประทาน	...๑๓๐... ครัวเรือน ...๑๘๕... ไร่	...๖๐๐... กก./ไร่	...๓,๐๐๐... บาท/ไร่	...๕,๒๐๐... บาท/ไร่
	<input checked="" type="checkbox"/> นอกเขตชลประทาน	...๑๐... ครัวเรือน ...๒๗๐... ไร่	...๖๐๐... กก./ไร่	...๓,๐๐๐... บาท/ไร่	...๕,๒๐๐... บาท/ไร่
๒.๒) ทำสวน	สวน...ผสม.....	...๑๔๕... ครัวเรือน ...๑๕... ไร่	...๑๕... กก./ไร่	...๒๐,๐๐๐... บาท/ไร่	...๑๐,๐๐๐... บาท/ไร่
	สวน...ลำไย.....	...๑๐... ครัวเรือน ...๑๒... ไร่	...๙๐๐... กก./ไร่	...๑,๐๐๐... บาท/ไร่	...๔,๐๐๐... บาท/ไร่
	สวน.....	... ครัวเรือน ... ไร่	... กก./ไร่	... บาท/ไร่	... บาท/ไร่
	สวน.....	... ครัวเรือน ... ไร่	... กก./ไร่	... บาท/ไร่	... บาท/ไร่
๒.๓) ทำไร่	<input type="checkbox"/> ไร่อ้อย	... ครัวเรือน ... ไร่	... กก./ไร่	... บาท/ไร่	... บาท/ไร่
	<input type="checkbox"/> ไร่ข้าวโพด	... ครัวเรือน ... ไร่	... กก./ไร่	... บาท/ไร่	... บาท/ไร่
	<input checked="" type="checkbox"/> ไร่มันสำปะหลัง	...๑... ครัวเรือน ...๑... ไร่	...๓,๕๐๐... กก./ไร่	...๓,๐๐๐... บาท/ไร่	...๖,๐๐๐... บาท/ไร่
	<input type="checkbox"/> อื่นๆ โปรรถบรู	... ครัวเรือน ... ไร่	... กก./ไร่	... บาท/ไร่	... บาท/ไร่
๒.๔) อื่นๆ	<input type="checkbox"/> อื่นๆ โปรรถบรู	... ครัวเรือน ... ไร่	... กก./ไร่	... บาท/ไร่	... บาท/ไร่

(๗) ชุมชนบ้านหนองซาง

มีพื้นที่ทั้งหมด ๑,๐๖๐ ไร่ทำการเกษตร ดังนี้

ประเภทของการทำการเกษตร		จำนวน	ผลผลิตเฉลี่ย (กก./ไร่)	ต้นทุนการผลิตเฉลี่ย (บาท/ไร่)	ราคาขายโดยเฉลี่ย (บาท/ไร่)
๒.๑) ทำนา	<input type="checkbox"/> ในเขตชลประทานคร้าวเรือนไร่กก./ไร่บาท/ไร่บาท/ไร่
	<input checked="" type="checkbox"/> นอกเขตชลประทาน	..๑๕...คร้าวเรือน ..๘๗...ไร่	..๕๐๐...กก./ไร่	..๑๒๐๐...บาท/ไร่	..๖,๕๐๐...บาท/ไร่
๒.๒) ทำสวน	สวน...ลำไย.....	..๑๕...คร้าวเรือน ..๗...ไร่	..๕๐๐...กก./ไร่	..๒๐๐...บาท/ไร่	..๓,๕๐๐...บาท/ไร่
	สวน.....คร้าวเรือนไร่กก./ไร่บาท/ไร่บาท/ไร่
	สวน.....คร้าวเรือนไร่กก./ไร่บาท/ไร่บาท/ไร่
	สวน.....คร้าวเรือนไร่กก./ไร่บาท/ไร่บาท/ไร่
๒.๓) ทำไร่	<input type="checkbox"/> ไร่อ้อยคร้าวเรือนไร่กก./ไร่บาท/ไร่บาท/ไร่
	<input type="checkbox"/> ไร่ข้าวโพดคร้าวเรือนไร่กก./ไร่บาท/ไร่บาท/ไร่
	<input checked="" type="checkbox"/> ไร่มันสำปะหลัง	..๒...คร้าวเรือน ..๑๔.๕๐...ไร่	..๑,๐๐๐...กก./ไร่	..๗๐๐...บาท/ไร่	..๑,๒๕๐...บาท/ไร่
	<input type="checkbox"/> อื่นๆ โปดระบู่คร้าวเรือนไร่กก./ไร่บาท/ไร่บาท/ไร่
๒.๔) อื่นๆ	<input type="checkbox"/> อื่นๆ โปดระบู่คร้าวเรือนไร่กก./ไร่บาท/ไร่บาท/ไร่

(๘) ชุมชนบ้านเหล่ามะกอก

มีพื้นที่ทั้งหมด ๖๖๖ ไร่ทำการเกษตร ดังนี้

ประเภทของการทำการเกษตร		จำนวน	ผลผลิตเฉลี่ย (กก./ไร่)	ต้นทุนการผลิตเฉลี่ย (บาท/ไร่)	ราคาขายโดยเฉลี่ย (บาท/ไร่)
๒.๑) ทำนา	<input type="checkbox"/> ในเขตชลประทานคร้าวเรือนไร่กก./ไร่บาท/ไร่บาท/ไร่
	<input checked="" type="checkbox"/> นอกเขตชลประทาน	..๖๐..คร้าวเรือน ..๔๖๔..ไร่	..๖๐๐..กก./ไร่	..๔,๐๐๐..บาท/ไร่	..๕,๐๐๐..บาท/ไร่
๒.๒) ทำสวน	สวน...ลำไย.....	..๕...คร้าวเรือน ..๗.....ไร่กก./ไร่	..๕๐๐..บาท/ไร่	..๒,๑๐๐..บาท/ไร่
	สวน.....คร้าวเรือนไร่กก./ไร่บาท/ไร่บาท/ไร่
	สวน.....คร้าวเรือนไร่กก./ไร่บาท/ไร่บาท/ไร่
	สวน.....คร้าวเรือนไร่กก./ไร่บาท/ไร่บาท/ไร่
๒.๓) ทำไร่	<input type="checkbox"/> ไร่อ้อยคร้าวเรือนไร่กก./ไร่บาท/ไร่บาท/ไร่
	<input type="checkbox"/> ไร่ข้าวโพดคร้าวเรือนไร่กก./ไร่บาท/ไร่บาท/ไร่
	<input type="checkbox"/> ไร่มันสำปะหลังคร้าวเรือนไร่กก./ไร่บาท/ไร่บาท/ไร่
	<input type="checkbox"/> อื่นๆ โปรดระบุคร้าวเรือนไร่กก./ไร่บาท/ไร่บาท/ไร่
๒.๔) อื่นๆ	<input type="checkbox"/> อื่นๆ โปรดระบุคร้าวเรือนไร่กก./ไร่บาท/ไร่บาท/ไร่

(๙) ชุมชนบ้านสองแควตะวันออก

มีพื้นที่ทั้งหมด ๙๐๒ ไร่ทำการเกษตร ดังนี้

ประเภทของการทำการเกษตร		จำนวน	ผลผลิตเฉลี่ย (กก./ไร่)	ต้นทุนการผลิตเฉลี่ย (บาท/ไร่)	ราคาขายโดยเฉลี่ย (บาท/ไร่)
๒.๑) ทำนา	<input checked="" type="checkbox"/> ในเขตชลประทาน	๑๒๐... ไร่ ๖๐๒... ไร่	๖๐๐... กก./ไร่	๔,๑๕๐... บาท/ไร่	๑๒,๐๐๐... บาท/ไร่
	<input checked="" type="checkbox"/> นอกเขตชลประทาน	๑๐... ไร่ ๓๐... ไร่	๕๐๐... กก./ไร่	๔,๑๕๐... บาท/ไร่	๑๐,๐๐๐... บาท/ไร่
๒.๒) ทำสวน	สวน... ไร่	๑๐... ไร่ ๓... ไร่	๒๐... กก./ไร่	๑,๐๐๐... บาท/ไร่	๑,๐๐๐... บาท/ไร่
	สวน... ไร่	๖... ไร่ ๓๐... ไร่	๕๐๐... กก./ไร่	๑,๐๐๐... บาท/ไร่	๕,๐๐๐... บาท/ไร่
	สวน... ไร่	... ไร่	... กก./ไร่	... บาท/ไร่	... บาท/ไร่
	สวน... ไร่	... ไร่	... กก./ไร่	... บาท/ไร่	... บาท/ไร่
๒.๓) ทำไร่	<input type="checkbox"/> ไร่อ้อย	... ไร่	... กก./ไร่	... บาท/ไร่	... บาท/ไร่
	<input type="checkbox"/> ไร่ข้าวโพด	... ไร่	... กก./ไร่	... บาท/ไร่	... บาท/ไร่
	<input checked="" type="checkbox"/> ไร่มันสำปะหลัง	๓... ไร่ ๙,๕๐๐... ไร่	๒,๐๐๐... กก./ไร่	๓,๐๐๐... บาท/ไร่	๓,๕๐๐... บาท/ไร่
	<input type="checkbox"/> อื่นๆ โปรดระบุ	... ไร่	... กก./ไร่	... บาท/ไร่	... บาท/ไร่
๒.๔) อื่นๆ	<input type="checkbox"/> อื่นๆ โปรดระบุ	... ไร่	... กก./ไร่	... บาท/ไร่	... บาท/ไร่

(๑๐) ชุมชนบ้านดอนแก้ว

มีพื้นที่ทั้งหมด ๖๙๔ ไร่ทำการเกษตร ดังนี้

ประเภทของการทำการเกษตร		จำนวน	ผลผลิตเฉลี่ย (กก./ไร่)	ต้นทุนการผลิตเฉลี่ย (บาท/ไร่)	ราคาขายโดยเฉลี่ย (บาท/ไร่)
๒.๑) ทำนา	<input type="checkbox"/> ในเขตชลประทาน ครัวเรือน ไร่ กก./ไร่ บาท/ไร่ บาท/ไร่
	<input checked="" type="checkbox"/> นอกเขตชลประทาน	..๘๐.. ครัวเรือน ..๕๐๓.. ไร่	..๖๖๐.. กก./ไร่	..๘,๐๐๐.. บาท/ไร่	..๔,๒๕๐.. บาท/ไร่
๒.๒) ทำสวน	สวน.....ลำไย.....	..๗.. ครัวเรือน ..๙.. ไร่	..๙๐๐.. กก./ไร่	..๑,๐๐๐.. บาท/ไร่	..๔,๐๐๐.. บาท/ไร่
	สวน..... ครัวเรือน ไร่ กก./ไร่ บาท/ไร่ บาท/ไร่
	สวน..... ครัวเรือน ไร่ กก./ไร่ บาท/ไร่ บาท/ไร่
	สวน..... ครัวเรือน ไร่ กก./ไร่ บาท/ไร่ บาท/ไร่
๒.๓) ทำไร่	<input type="checkbox"/> ไร่อ้อย ครัวเรือน ไร่ กก./ไร่ บาท/ไร่ บาท/ไร่
	<input type="checkbox"/> ไร่ข้าวโพด ครัวเรือน ไร่ กก./ไร่ บาท/ไร่ บาท/ไร่
	<input checked="" type="checkbox"/> ไร่มันสำปะหลัง	..๒.. ครัวเรือน ..๕,๒๕.. ไร่	..๓,๕๐๐.. กก./ไร่	..๓,๐๐๐.. บาท/ไร่	..๖,๐๐๐.. บาท/ไร่
	<input type="checkbox"/> อื่นๆ โปรดระบุ ครัวเรือน ไร่ กก./ไร่ บาท/ไร่ บาท/ไร่
๒.๔) อื่นๆ	<input type="checkbox"/> อื่นๆ โปรดระบุ ครัวเรือน ไร่ กก./ไร่ บาท/ไร่ บาท/ไร่

(๑๑) ชุมชนบ้านท่าเมลิชัย

มีพื้นที่ทั้งหมด ๕๗๒ ไร่ทำการเกษตร ดังนี้

ประเภทของการทำการเกษตร		จำนวน	ผลผลิตเฉลี่ย (กก./ไร่)	ต้นทุนการผลิตเฉลี่ย (บาท/ไร่)	ราคาขายโดยเฉลี่ย (บาท/ไร่)
๒.๑) ทำนา	<input type="checkbox"/> ในเขตชลประทาน ครัวเรือน ไร่ กก./ไร่ บาท/ไร่ บาท/ไร่
	<input checked="" type="checkbox"/> นอกเขตชลประทาน	..๑๐... ครัวเรือน ..๒๗๐... ไร่	..๖๐๐... กก./ไร่	..๒,๕๐๐... บาท/ไร่	..๖,๐๐๐... บาท/ไร่
๒.๒) ทำสวน	สวน ลำไย.....	..๑๐... ครัวเรือน ..๓๐..... ไร่	..๕๐๐... กก./ไร่	..๓,๕๐๐... บาท/ไร่	..๕,๐๐๐... บาท/ไร่
	สวน..... ครัวเรือน ไร่ กก./ไร่ บาท/ไร่ บาท/ไร่
	สวน..... ครัวเรือน ไร่ กก./ไร่ บาท/ไร่ บาท/ไร่
	สวน..... ครัวเรือน ไร่ กก./ไร่ บาท/ไร่ บาท/ไร่
๒.๓) ทำไร่	<input type="checkbox"/> ไร่อ้อย ครัวเรือน ไร่ กก./ไร่ บาท/ไร่ บาท/ไร่
	<input type="checkbox"/> ไร่ข้าวโพด ครัวเรือน ไร่ กก./ไร่ บาท/ไร่ บาท/ไร่
	<input checked="" type="checkbox"/> ไร่มันสำปะหลัง	..๓... ครัวเรือน ..๒๑..... ไร่	..๑,๒๐๐... กก./ไร่	..๑,๕๐๐... บาท/ไร่	..๒,๖๔๐... บาท/ไร่
	<input type="checkbox"/> อื่นๆ โปรดระบุ ครัวเรือน ไร่ กก./ไร่ บาท/ไร่ บาท/ไร่
๒.๔) อื่นๆ	<input type="checkbox"/> อื่นๆ โปรดระบุ ครัวเรือน ไร่ กก./ไร่ บาท/ไร่ บาท/ไร่

(๑๒) ชุมชนบ้านวังทอง

มีพื้นที่ทั้งหมด ๘๖๙ ไร่ทำการเกษตร ดังนี้

ประเภทของการทำการเกษตร		จำนวน	ผลผลิตเฉลี่ย (กก./ไร่)	ต้นทุนการผลิตเฉลี่ย (บาท/ไร่)	ราคาขายโดยเฉลี่ย (บาท/ไร่)
๒.๑) ทำนา	<input type="checkbox"/> ในเขตชลประทานคร้าวเรือนไร่กก./ไร่บาท/ไร่บาท/ไร่
	<input type="checkbox"/> นอกเขตชลประทานคร้าวเรือนไร่กก./ไร่บาท/ไร่บาท/ไร่
๒.๒) ทำสวน	สวน ฝรั่ง.....	..๓๑...คร้าวเรือน ...๑.....ไร่	..๑๕,๐๐๐...กก./ไร่	...๕๐๐...บาท/ไร่	..๒๐,๐๐๐...บาท/ไร่
	สวน ลำไย.....	..๖...คร้าวเรือน ...๑๑.....ไร่	...๙๐๐...กก./ไร่	...๑,๐๐๐...บาท/ไร่	...๘,๐๐๐...บาท/ไร่
	สวน.....คร้าวเรือนไร่กก./ไร่บาท/ไร่บาท/ไร่
	สวน.....คร้าวเรือนไร่กก./ไร่บาท/ไร่บาท/ไร่
๒.๓) ทำไร่	<input type="checkbox"/> ไร่อ้อยคร้าวเรือนไร่กก./ไร่บาท/ไร่บาท/ไร่
	<input type="checkbox"/> ไร่ข้าวโพดคร้าวเรือนไร่กก./ไร่บาท/ไร่บาท/ไร่
	<input checked="" type="checkbox"/> ไร่มันสำปะหลัง	..๓...คร้าวเรือน ..๖.....ไร่	..๓,๕๐๐...กก./ไร่	...๓,๐๐๐...บาท/ไร่	...๖,๐๐๐...บาท/ไร่
	<input type="checkbox"/> อื่นๆ โปรดระบุคร้าวเรือนไร่กก./ไร่บาท/ไร่บาท/ไร่
๒.๔) อื่นๆ	<input type="checkbox"/> อื่นๆ โปรดระบุคร้าวเรือนไร่กก./ไร่บาท/ไร่บาท/ไร่

(๑๓) ชุมชนบ้านแทนดอกไม้

มีพื้นที่ทั้งหมด ๔๙๕ ไร่ทำการเกษตร ดังนี้

ประเภทของการทำการเกษตร		จำนวน	ผลผลิตเฉลี่ย (กก./ไร่)	ต้นทุนการผลิตเฉลี่ย (บาท/ไร่)	ราคาขายโดยเฉลี่ย (บาท/ไร่)
๒.๑) ทำนา	<input checked="" type="checkbox"/> ในเขตชลประทาน	...๔๕... ไร่ ...๒๓๔... ไร่	...๕๕... กก./ไร่	...๒๕๐๐... บาท/ไร่	...๙๖๐๐... บาท/ไร่
	<input type="checkbox"/> นอกเขตชลประทาน	... ไร่ ... ไร่	... กก./ไร่	... บาท/ไร่	... บาท/ไร่
๒.๒) ทำสวน	สวน...ลำไย.....	...๑... ไร่ ...๑๕... ไร่	...๙๐๐... กก./ไร่	...๑,๐๐๐... บาท/ไร่	...๓,๕๐๐... บาท/ไร่
	สวน.....	...๑๐... ไร่ ...๑๒... ไร่	...๙๐๐... กก./ไร่	...๑,๐๐๐... บาท/ไร่	...๙,๐๐๐... บาท/ไร่
	สวน.....	... ไร่ ... ไร่	... กก./ไร่	... บาท/ไร่	... บาท/ไร่
	สวน.....	... ไร่ ... ไร่	... กก./ไร่	... บาท/ไร่	... บาท/ไร่
๒.๓) ทำไร่	<input type="checkbox"/> ไร่อ้อย	... ไร่ ... ไร่	... กก./ไร่	... บาท/ไร่	... บาท/ไร่
	<input type="checkbox"/> ไร่ข้าวโพด	... ไร่ ... ไร่	... กก./ไร่	... บาท/ไร่	... บาท/ไร่
	<input type="checkbox"/> ไร่มันสำปะหลัง	... ไร่ ... ไร่	... กก./ไร่	... บาท/ไร่	... บาท/ไร่
	<input type="checkbox"/> อื่นๆ โปรดระบุ ไร่ ... ไร่	... กก./ไร่	... บาท/ไร่	... บาท/ไร่
๒.๔) อื่นๆ	<input type="checkbox"/> อื่นๆ โปรดระบุ ไร่ ... ไร่	... กก./ไร่	... บาท/ไร่	... บาท/ไร่

(๑๔) ชุมชนบ้านวังหินพัฒนา

มีพื้นที่ทั้งหมด ๕๑๓ ไร่ทำการเกษตร ดังนี้

ประเภทของการทำการเกษตร		จำนวน	ผลผลิตเฉลี่ย (กก./ไร่)	ต้นทุนการผลิตเฉลี่ย (บาท/ไร่)	ราคาขายโดยเฉลี่ย (บาท/ไร่)
๒.๑) ทำนา	<input type="checkbox"/> ในเขตชลประทาน ครัวเรือน ไร่ กก./ไร่ บาท/ไร่ บาท/ไร่
	<input checked="" type="checkbox"/> นอกเขตชลประทาน	..๘๐.. ครัวเรือน ..๕๑๑.. ไร่	..๘๐๐.. กก./ไร่	..๓,๐๐๐.. บาท/ไร่	..๗,๕๐๐.. บาท/ไร่
๒.๒) ทำสวน	สวน...ลำไย.....	..๔.. ครัวเรือน ..๘.. ไร่	..๕๐๐.. กก./ไร่	..๑,๕๐๐.. บาท/ไร่	..๓,๐๐๐.. บาท/ไร่
	สวน..... ครัวเรือน ไร่ กก./ไร่ บาท/ไร่ บาท/ไร่
	สวน..... ครัวเรือน ไร่ กก./ไร่ บาท/ไร่ บาท/ไร่
	สวน..... ครัวเรือน ไร่ กก./ไร่ บาท/ไร่ บาท/ไร่
๒.๓) ทำไร่	<input type="checkbox"/> ไร่อ้อย ครัวเรือน ไร่ กก./ไร่ บาท/ไร่ บาท/ไร่
	<input type="checkbox"/> ไร่ข้าวโพด ครัวเรือน ไร่ กก./ไร่ บาท/ไร่ บาท/ไร่
	<input checked="" type="checkbox"/> ไร่มันสำปะหลัง	..๑๖.. ครัวเรือน ..๔๔.๗๕.. ไร่	..๔,๐๐๐.. กก./ไร่	..๒,๕๐๐.. บาท/ไร่	..๑,๘๐๐.. บาท/ไร่
	<input type="checkbox"/> อื่นๆ โปรดระบุ ครัวเรือน ไร่ กก./ไร่ บาท/ไร่ บาท/ไร่
๒.๔) อื่นๆ	<input type="checkbox"/> อื่นๆ โปรดระบุ ครัวเรือน ไร่ กก./ไร่ บาท/ไร่ บาท/ไร่

๗.๓ ข้อมูลด้านแหล่งน้ำทางการเกษตร

(๑) ชุมชนบ้านน้ำโห่ง หมู่ที่ ๑

มีพื้นที่ทั้งหมด ๓๓๒ มีแหล่งน้ำทางการเกษตร ดังนี้

แหล่งน้ำ ทางการเกษตร	ความเพียงพอของปริมาณน้ำฝนที่ใช้ในการทำการเกษตร		ปริมาณน้ำฝนที่ตกโดยเฉลี่ยในปีที่ผ่านมา (มิลลิเมตร) กรณีที่ทราบโปรตรระบุ			
	เพียงพอ	ไม่เพียงพอ	การเข้าถึงแหล่งน้ำทางการเกษตร			ร้อยละของครัวเรือน ที่เข้าถึง
แหล่งน้ำ ทางการเกษตร	ลำดับ ความสำคัญ	ความเพียงพอของน้ำเพื่อการเกษตร ตลอดทั้งปี		ทั่วถึง	ไม่ทั่วถึง	
		เพียงพอ	ไม่เพียงพอ			
๓.๑) ปริมาณน้ำฝน						
		✓				
๓.๒) แหล่งน้ำธรรมชาติ						
<input type="checkbox"/> ๑. แม่น้ำ						
<input checked="" type="checkbox"/> ๒. ห้วย/ลำธาร	๑		✓		✓	๔๘%
<input type="checkbox"/> ๓. คลอง						
<input checked="" type="checkbox"/> ๔. หนองน้ำ/บึง	๒		✓		✓	๑๑ %
<input type="checkbox"/> ๕. น้ำตก						
<input checked="" type="checkbox"/> ๖. อื่นๆ(โปรดระบุ)	๓		✓		✓	
๖.๑) ๖.๒) ๖.๓)						
๓.๓) แหล่งน้ำที่มนุษย์สร้างขึ้น						
<input type="checkbox"/> ๑. แก้มลิง						
<input type="checkbox"/> ๒. อ่างเก็บน้ำ						
<input checked="" type="checkbox"/> ๓. ฝาย	๑		✓		✓	๑๙ %
<input type="checkbox"/> ๔. สระ						
<input type="checkbox"/> ๕. คลองชลประทาน						
<input type="checkbox"/> ๖. อื่นๆ(โปรดระบุ)						
๖.๑) ๖.๒) ๖.๓)						

(๒) ชุมชนบ้านป่าตาล หมู่ที่ ๒

มีพื้นที่ทั้งหมด ๑,๘๐๗ มีแหล่งน้ำทางการเกษตร ดังนี้

แหล่งน้ำ ทางการเกษตร	ความเพียงพอของปริมาณน้ำฝนที่ใช้ในการทำการเกษตร		ปริมาณน้ำฝนที่ตกโดยเฉลี่ยในปีที่ผ่านมา (มิลลิเมตร) กรณีที่ทราบโปรตรระบุ			
	เพียงพอ	ไม่เพียงพอ				
๓.๑) ปริมาณน้ำฝน		✓				
แหล่งน้ำ ทางการเกษตร	ลำดับ ความสำคัญ	ความเพียงพอของน้ำเพื่อการเกษตร ตลอดทั้งปี		การเข้าถึงแหล่งน้ำการเกษตร		
		เพียงพอ	ไม่เพียงพอ	ทั่วถึง	ไม่ทั่วถึง	ร้อยละของครัวเรือน ที่เข้าถึงฯ
๓.๒) แหล่งน้ำธรรมชาติ						
<input type="checkbox"/> ๑. แม่น้ำ						
<input checked="" type="checkbox"/> ๒. ห้วย/ลำธาร	๑		✓		✓	๑๐%
<input type="checkbox"/> ๓. คลอง						
<input type="checkbox"/> ๔. หนองน้ำ/บึง						
<input type="checkbox"/> ๕. น้ำตก						
<input type="checkbox"/> ๖. อื่นๆ(โปรดระบุ) ๖.๑) ๖.๒) ๖.๓)						
๓.๓) แหล่งน้ำที่มนุษย์สร้างขึ้น						
<input type="checkbox"/> ๑. แก้มลิง						
<input type="checkbox"/> ๒. อ่างเก็บน้ำ						
<input checked="" type="checkbox"/> ๓. ฝาย	๒					
<input checked="" type="checkbox"/> ๔. สระ	๑		✓		✓	๑๑ %
<input type="checkbox"/> ๕. คลองชลประทาน						
<input type="checkbox"/> ๖. อื่นๆ(โปรดระบุ) ๖.๑) ๖.๒) ๖.๓)						

(ก) ชุมชนบ้านท่าใหม่

มีพื้นที่ทั้งหมด ๑,๒๐๓ มีแหล่งน้ำทางการเกษตร ดังนี้

แหล่งน้ำ ทางการเกษตร	ความเพียงพอของปริมาณน้ำฝนที่ใช้ในการทำการเกษตร		ปริมาณน้ำฝนที่ตกโดยเฉลี่ยในปีที่ผ่านมา (มิลลิเมตร) กรณีที่ทราบไปรตระบุ			
	เพียงพอ	ไม่เพียงพอ				
๓.๑) ปริมาณน้ำฝน		✓				
แหล่งน้ำ ทางการเกษตร	ลำดับ ความสำคัญ	ความเพียงพอของน้ำเพื่อการเกษตร ตลอดทั้งปี		การเข้าถึงแหล่งน้ำการเกษตร		
		เพียงพอ	ไม่เพียงพอ	ทั่วถึง	ไม่ทั่วถึง	ร้อยละของครัวเรือน ที่เข้าถึงฯ
๓.๒) แหล่งน้ำธรรมชาติ						
<input type="checkbox"/> ๑. แม่น้ำ						
<input checked="" type="checkbox"/> ๒. ห้วย/ลำธาร	๑		✓		✓	๗๕ %
<input type="checkbox"/> ๓. คลอง						
<input checked="" type="checkbox"/> ๔. หนองน้ำ/บึง	๓		✓		✓	๑๓ %
<input type="checkbox"/> ๕. น้ำตก						
<input type="checkbox"/> ๖. อื่นๆ(ไปรตระบุ)	๒		✓		✓	๑๒ %
๖.๑) ...บ่อแก้ว...						
๖.๒)						
๖.๓)						
๓.๓) แหล่งน้ำที่มนุษย์สร้างขึ้น						
<input type="checkbox"/> ๑. แก้มลิง						
<input type="checkbox"/> ๒. อ่างเก็บน้ำ						
<input type="checkbox"/> ๓. ฝาย						
<input checked="" type="checkbox"/> ๔. สระ	๑		✓		✓	๒ %
<input type="checkbox"/> ๕. คลองชลประทาน						
<input type="checkbox"/> ๖. อื่นๆ(ไปรตระบุ)						
๖.๑)						
๖.๒)						
๖.๓)						

(๔) ชุมชนบ้านท่าหลวง

มีพื้นที่ทั้งหมด ๒,๗๐๙ ไร่ มีแหล่งน้ำทางการเกษตร ดังนี้

แหล่งน้ำ ทางการเกษตร	ความเพียงพอของปริมาณน้ำฝนที่ใช้ในการทำการเกษตร		ปริมาณน้ำฝนที่ตกโดยเฉลี่ยในปีที่ผ่านมา (มิลลิเมตร) กรณีที่ทราบโปรตรระบุ			
	เพียงพอ	ไม่เพียงพอ				
๓.๑) ปริมาณน้ำฝน		✓				
แหล่งน้ำ ทางการเกษตร	ลำดับ ความสำคัญ	ความเพียงพอของน้ำเพื่อการเกษตร ตลอดทั้งปี		การเข้าถึงแหล่งน้ำการเกษตร		
		เพียงพอ	ไม่เพียงพอ	ทั่วถึง	ไม่ทั่วถึง	ร้อยละของครัวเรือน ที่เข้าถึงฯ
๓.๒) แหล่งน้ำธรรมชาติ						
<input checked="" type="checkbox"/> ๑. แม่น้ำ	๑		✓		✓	๑๑%
<input checked="" type="checkbox"/> ๒. ห้วย/ลำธาร	๒		✓		✓	๑๕ %
<input checked="" type="checkbox"/> ๓. คลอง	๓		✓		✓	๑๓%
<input checked="" type="checkbox"/> ๔. หนองน้ำ/บึง	๔		✓		✓	๑๐ %
<input type="checkbox"/> ๕. น้ำตก						
<input type="checkbox"/> ๖. อื่นๆ(โปรตรระบุ) ๖.๑) ๖.๒) ๖.๓)						
๓.๓) แหล่งน้ำที่มนุษย์สร้างขึ้น						
<input type="checkbox"/> ๑. แก้มลิง						
<input type="checkbox"/> ๒. อ่างเก็บน้ำ						
<input type="checkbox"/> ๓. ฝาย						
<input type="checkbox"/> ๔. สระ						
<input type="checkbox"/> ๕. คลองชลประทาน						
<input type="checkbox"/> ๖. อื่นๆ(โปรตรระบุ) ๖.๑) ๖.๒) ๖.๓)						

(๕) ชุมชนบ้านสองแควป็นหวาน

มีพื้นที่ทั้งหมด ๑,๑๔๔ มีแหล่งน้ำทางการเกษตร ดังนี้

แหล่งน้ำ ทางการเกษตร	ความเพียงพอของปริมาณน้ำฝนที่ใช้ในการทำการเกษตร		ปริมาณน้ำฝนที่ตกโดยเฉลี่ยในปีที่ผ่านมา (มิลลิเมตร) กรณีที่ทราบโปรตรระบุ			
	เพียงพอ	ไม่เพียงพอ				
๓.๑) ปริมาณน้ำฝน		✓				
แหล่งน้ำ ทางการเกษตร	ลำดับ ความสำคัญ	ความเพียงพอของน้ำเพื่อการเกษตร ตลอดทั้งปี		การเข้าถึงแหล่งน้ำการเกษตร		
		เพียงพอ	ไม่เพียงพอ	ทั่วถึง	ไม่ทั่วถึง	ร้อยละของครัวเรือน ที่เข้าถึงฯ
๓.๒) แหล่งน้ำธรรมชาติ						
<input checked="" type="checkbox"/> ๑. แม่น้ำ	๑		✓		✓	๑๕%
<input type="checkbox"/> ๒. ห้วย/ลำธาร						
<input type="checkbox"/> ๓. คลอง						
<input type="checkbox"/> ๔. หนองน้ำ/บึง						
<input type="checkbox"/> ๕. น้ำตก						
<input type="checkbox"/> ๖. อื่นๆ(โปรดระบุ) ๖.๑) ๖.๒) ๖.๓)						
๓.๓) แหล่งน้ำที่มนุษย์สร้างขึ้น						
<input type="checkbox"/> ๑. แก้มลิง						
<input type="checkbox"/> ๒. อ่างเก็บน้ำ						
<input type="checkbox"/> ๓. ฝาย						
<input type="checkbox"/> ๔. สระ						
<input type="checkbox"/> ๕. คลองชลประทาน						
<input type="checkbox"/> ๖. อื่นๆ(โปรดระบุ) ๖.๑) ๖.๒) ๖.๓)						

(๖) ชุมชนบ้านวังหิน

มีพื้นที่ทั้งหมด ๘๒๒ มีแหล่งน้ำทางการเกษตร ดังนี้

แหล่งน้ำ ทางการเกษตร	ความเพียงพอของปริมาณน้ำฝนที่ใช้ในการทำการเกษตร		ปริมาณน้ำฝนที่ตกโดยเฉลี่ยในปีที่ผ่านมา (มิลลิเมตร) กรณีที่ทราบโปรตรระบุ			
	เพียงพอ	ไม่เพียงพอ				
๓.๑) ปริมาณน้ำฝน		✓				
แหล่งน้ำ ทางการเกษตร	ลำดับ ความสำคัญ	ความเพียงพอของน้ำเพื่อการเกษตร ตลอดทั้งปี		การเข้าถึงแหล่งน้ำทางการเกษตร		
		เพียงพอ	ไม่เพียงพอ	ทั่วถึง	ไม่ทั่วถึง	ร้อยละของครัวเรือน ที่เข้าถึงฯ
๓.๒) แหล่งน้ำธรรมชาติ						
<input checked="" type="checkbox"/> ๑. แม่น้ำ	๑		✓		✓	๑๕%
<input checked="" type="checkbox"/> ๒. ห้วย/ลำธาร	๒		✓		✓	๑๑%
<input type="checkbox"/> ๓. คลอง						
<input type="checkbox"/> ๔. หนองน้ำ/บึง						
<input type="checkbox"/> ๕. น้ำตก						
<input type="checkbox"/> ๖. อื่นๆ(โปรดระบุ) ๖.๑) ๖.๒) ๖.๓)						
๓.๓) แหล่งน้ำที่มนุษย์สร้างขึ้น						
<input type="checkbox"/> ๑. แก้มลิง						
<input type="checkbox"/> ๒. อ่างเก็บน้ำ						
<input type="checkbox"/> ๓. ฝาย						
<input type="checkbox"/> ๔. สระ						
<input type="checkbox"/> ๕. คลองชลประทาน						
<input type="checkbox"/> ๖. อื่นๆ(โปรดระบุ) ๖.๑) ๖.๒) ๖.๓)						

(๗) ชุมชนบ้านหนองซาง

มีพื้นที่ทั้งหมด ๑,๐๖๐ มีแหล่งน้ำทางการเกษตร ดังนี้

แหล่งน้ำ ทางการเกษตร	ความเพียงพอของปริมาณน้ำฝนที่ใช้ในการทำการเกษตร		ปริมาณน้ำฝนที่ตกโดยเฉลี่ยในปีที่ผ่านมา (มิลลิเมตร) กรณีที่ทราบโปรตรระบุ			
	เพียงพอ	ไม่เพียงพอ				
๓.๑) ปริมาณน้ำฝน		✓				
แหล่งน้ำ ทางการเกษตร	ลำดับ ความสำคัญ	ความเพียงพอของน้ำเพื่อการเกษตร ตลอดทั้งปี		การเข้าถึงแหล่งน้ำการเกษตร		
		เพียงพอ	ไม่เพียงพอ	ทั่วถึง	ไม่ทั่วถึง	ร้อยละของครัวเรือน ที่เข้าถึงฯ
๓.๒) แหล่งน้ำธรรมชาติ						
<input checked="" type="checkbox"/> ๑. แม่น้ำ	๒		✓		✓	๑%
<input checked="" type="checkbox"/> ๒. ห้วย/ลำธาร	๑		✓		✓	๗%
<input type="checkbox"/> ๓. คลอง						
<input type="checkbox"/> ๔. หนองน้ำ/บึง						
<input type="checkbox"/> ๕. น้ำตก						
<input type="checkbox"/> ๖. อื่นๆ(โปรดระบุ)						
๖.๑)						
๖.๒)						
๖.๓)						
๓.๓) แหล่งน้ำที่มนุษย์สร้างขึ้น						
<input type="checkbox"/> ๑. แก้มลิง						
<input type="checkbox"/> ๒. อ่างเก็บน้ำ						
<input checked="" type="checkbox"/> ๓. ฝาย	๑		✓		✓	๕%
<input type="checkbox"/> ๔. สระ						
<input type="checkbox"/> ๕. คลองชลประทาน						
<input type="checkbox"/> ๖. อื่นๆ(โปรดระบุ)						
๖.๑)						
๖.๒)						
๖.๓)						

(๘) ชุมชนบ้านเหล่ามะกอก

มีพื้นที่ทั้งหมด ๖๖๖ มีแหล่งน้ำทางการเกษตร ดังนี้

แหล่งน้ำ ทางการเกษตร	ความเพียงพอของปริมาณน้ำฝนที่ใช้ในการทำการเกษตร		ปริมาณน้ำฝนที่ตกโดยเฉลี่ยในปีที่ผ่านมา (มิลลิเมตร) กรณีที่ทราบโปรตรระบุ			
	เพียงพอ	ไม่เพียงพอ				
๓.๑) ปริมาณน้ำฝน		✓				
แหล่งน้ำ ทางการเกษตร	ลำดับ ความสำคัญ	ความเพียงพอของน้ำเพื่อการเกษตร ตลอดทั้งปี		การเข้าถึงแหล่งน้ำการเกษตร		
		เพียงพอ	ไม่เพียงพอ	ทั่วถึง	ไม่ทั่วถึง	ร้อยละของครัวเรือน ที่เข้าถึงฯ
๓.๒) แหล่งน้ำธรรมชาติ						
<input type="checkbox"/> ๑. แม่น้ำ						
<input checked="" type="checkbox"/> ๒. ห้วย/ลำธาร	๑		✓		✓	๒๐%
<input type="checkbox"/> ๓. คลอง						
<input type="checkbox"/> ๔. หนองน้ำ/บึง						
<input type="checkbox"/> ๕. น้ำตก						
<input type="checkbox"/> ๖. อื่นๆ(โปรดระบุ) ๖.๑) ๖.๒) ๖.๓)						
๓.๓) แหล่งน้ำที่มนุษย์สร้างขึ้น						
<input type="checkbox"/> ๑. แก้มลิง						
<input type="checkbox"/> ๒. อ่างเก็บน้ำ						
<input type="checkbox"/> ๓. ฝาย						
<input checked="" type="checkbox"/> ๔. สระ	๑		✓		✓	๓๐%
<input type="checkbox"/> ๕. คลองชลประทาน						
<input type="checkbox"/> ๖. อื่นๆ(โปรดระบุ) ๖.๑) ๖.๒) ๖.๓)						

(๙) ชุมชนบ้านวังหิน

มีพื้นที่ทั้งหมด ๙๐๒ มีแหล่งน้ำทางการเกษตร ดังนี้

แหล่งน้ำ ทางการเกษตร	ความเพียงพอของปริมาณน้ำฝนที่ใช้ในการทำการเกษตร		ปริมาณน้ำฝนที่ตกโดยเฉลี่ยในปีที่ผ่านมา (มิลลิเมตร) กรณีที่ทราบโปรตรระบุ			
	เพียงพอ	ไม่เพียงพอ				
๓.๑) ปริมาณน้ำฝน		✓				
แหล่งน้ำ ทางการเกษตร	ลำดับ ความสำคัญ	ความเพียงพอของน้ำเพื่อการเกษตร ตลอดทั้งปี		การเข้าถึงแหล่งน้ำทางการเกษตร		
		เพียงพอ	ไม่เพียงพอ	ทั่วถึง	ไม่ทั่วถึง	ร้อยละของครัวเรือน ที่เข้าถึงฯ
๓.๒) แหล่งน้ำธรรมชาติ						
<input checked="" type="checkbox"/> ๑. แม่น้ำ	๑		✓		✓	๓๐%
<input type="checkbox"/> ๒. ห้วย/ลำธาร						
<input type="checkbox"/> ๓. คลอง						
<input type="checkbox"/> ๔. หนองน้ำ/บึง						
<input type="checkbox"/> ๕. น้ำตก						
<input type="checkbox"/> ๖. อื่นๆ(โปรดระบุ) ๖.๑) ๖.๒) ๖.๓)						
๓.๓) แหล่งน้ำที่มนุษย์สร้างขึ้น						
<input type="checkbox"/> ๑. แก้มลิง						
<input type="checkbox"/> ๒. อ่างเก็บน้ำ						
<input type="checkbox"/> ๓. ฝาย						
<input checked="" type="checkbox"/> ๔. สระ	๑		✓		✓	๒๐%
<input type="checkbox"/> ๕. คลองชลประทาน						
<input type="checkbox"/> ๖. อื่นๆ(โปรดระบุ) ๖.๑) ๖.๒) ๖.๓)						

(๑๐) ชุมชนบ้านดอนแก้ว

มีพื้นที่ทั้งหมด ๖๙๔ มีแหล่งน้ำทางการเกษตร ดังนี้

แหล่งน้ำ ทางการเกษตร	ความเพียงพอของปริมาณน้ำฝนที่ใช้ในการทำการเกษตร		ปริมาณน้ำฝนที่ตกโดยเฉลี่ยในปีที่ผ่านมา (มิลลิเมตร) กรณีที่ทราบโปรตรระบุ			
	เพียงพอ	ไม่เพียงพอ				
๓.๑) ปริมาณน้ำฝน		✓				
แหล่งน้ำ ทางการเกษตร	ลำดับ ความสำคัญ	ความเพียงพอของน้ำเพื่อการเกษตร ตลอดทั้งปี		การเข้าถึงแหล่งน้ำทางการเกษตร		
		เพียงพอ	ไม่เพียงพอ	ทั่วถึง	ไม่ทั่วถึง	ร้อยละของครัวเรือน ที่เข้าถึงฯ
๓.๒) แหล่งน้ำธรรมชาติ						
<input checked="" type="checkbox"/> ๑. แม่น้ำ	๑		✓		✓	๒๐%
<input checked="" type="checkbox"/> ๒. ห้วย/ลำธาร	๒		✓		✓	๑๐%
<input type="checkbox"/> ๓. คลอง						
<input type="checkbox"/> ๔. หนองน้ำ/บึง						
<input type="checkbox"/> ๕. น้ำตก						
<input type="checkbox"/> ๖. อื่นๆ(โปรดระบุ) ๖.๑) ๖.๒) ๖.๓)						
๓.๓) แหล่งน้ำที่มนุษย์สร้างขึ้น						
<input type="checkbox"/> ๑. แก้มลิง						
<input type="checkbox"/> ๒. อ่างเก็บน้ำ						
<input type="checkbox"/> ๓. ฝาย						
<input type="checkbox"/> ๔. สระ						
<input type="checkbox"/> ๕. คลองชลประทาน						
<input type="checkbox"/> ๖. อื่นๆ(โปรดระบุ) ๖.๑) ๖.๒) ๖.๓)						

(๑๑) ชุมชนบ้านท่าเมล์ชัย

มีพื้นที่ทั้งหมด ๕๗๒ มีแหล่งน้ำทางการเกษตร ดังนี้

แหล่งน้ำ ทางการเกษตร	ความเพียงพอของปริมาณน้ำฝนที่ใช้ในการทำการเกษตร		ปริมาณน้ำฝนที่ตกโดยเฉลี่ยในปีที่ผ่านมา (มิลลิเมตร) กรณีที่ทราบโปรตรระบุ			
	เพียงพอ	ไม่เพียงพอ				
๓.๑) ปริมาณน้ำฝน		✓				
แหล่งน้ำ ทางการเกษตร	ลำดับ ความสำคัญ	ความเพียงพอของน้ำเพื่อการเกษตร ตลอดทั้งปี		การเข้าถึงแหล่งน้ำทางการเกษตร		
		เพียงพอ	ไม่เพียงพอ	ทั่วถึง	ไม่ทั่วถึง	ร้อยละของครัวเรือน ที่เข้าถึงฯ
๓.๒) แหล่งน้ำธรรมชาติ						
<input checked="" type="checkbox"/> ๑. แม่น้ำ	๑		✓		✓	๓๙%
<input type="checkbox"/> ๒. ห้วย/ลำธาร						
<input checked="" type="checkbox"/> ๓. คลอง	๒		✓		✓	๕๗%
<input type="checkbox"/> ๔. หนองน้ำ/บึง						
<input type="checkbox"/> ๕. น้ำตก						
<input type="checkbox"/> ๖. อื่นๆ(โปรดระบุ) ๖.๑) ๖.๒) ๖.๓)						
๓.๓) แหล่งน้ำที่มนุษย์สร้างขึ้น						
<input type="checkbox"/> ๑. แก้มลิง						
<input type="checkbox"/> ๒. อ่างเก็บน้ำ						
<input type="checkbox"/> ๓. ฝาย						
<input type="checkbox"/> ๔. สระ						
<input type="checkbox"/> ๕. คลองชลประทาน						
<input type="checkbox"/> ๖. อื่นๆ(โปรดระบุ) ๖.๑) ๖.๒) ๖.๓)						

(๑๒) ชุมชนบ้านวังทอง

มีพื้นที่ทั้งหมด ๘๖๙ มีแหล่งน้ำทางการเกษตร ดังนี้

แหล่งน้ำ ทางการเกษตร	ความเพียงพอของปริมาณน้ำฝนที่ใช้ในการทำการเกษตร		ปริมาณน้ำฝนที่ตกโดยเฉลี่ยในปีที่ผ่านมา (มิลลิเมตร) กรณีที่ทราบโปรตรระบุ			
	เพียงพอ	ไม่เพียงพอ				
๓.๑) ปริมาณน้ำฝน		✓				
แหล่งน้ำ ทางการเกษตร	ลำดับ ความสำคัญ	ความเพียงพอของน้ำเพื่อการเกษตร ตลอดทั้งปี		การเข้าถึงแหล่งน้ำการเกษตร		
		เพียงพอ	ไม่เพียงพอ	ทั่วถึง	ไม่ทั่วถึง	ร้อยละของครัวเรือน ที่เข้าถึงฯ
๓.๒) แหล่งน้ำธรรมชาติ						
<input checked="" type="checkbox"/> ๑. แม่น้ำ	๑		✓		✓	๓๐%
<input type="checkbox"/> ๒. ห้วย/ลำธาร						
<input type="checkbox"/> ๓. คลอง						
<input type="checkbox"/> ๔. หนองน้ำ/บึง						
<input type="checkbox"/> ๕. น้ำตก						
<input type="checkbox"/> ๖. อื่นๆ(โปรดระบุ) ๖.๑) ๖.๒) ๖.๓)						
๓.๓) แหล่งน้ำที่มนุษย์สร้างขึ้น						
<input type="checkbox"/> ๑. แก้มลิง						
<input type="checkbox"/> ๒. อ่างเก็บน้ำ						
<input type="checkbox"/> ๓. ฝาย						
<input type="checkbox"/> ๔. สระ						
<input type="checkbox"/> ๕. คลองชลประทาน						
<input type="checkbox"/> ๖. อื่นๆ(โปรดระบุ) ๖.๑) ๖.๒) ๖.๓)						

(๑๓) ชุมชนบ้านแทนดอกไม้

มีพื้นที่ทั้งหมด ๔๙๕ มีแหล่งน้ำทางการเกษตร ดังนี้

แหล่งน้ำ ทางการเกษตร	ความเพียงพอของปริมาณน้ำฝนที่ใช้ในการทำการเกษตร		ปริมาณน้ำฝนที่ตกโดยเฉลี่ยในปีที่ผ่านมา (มิลลิเมตร) กรณีที่ทราบโปรตรระบุ			
	เพียงพอ	ไม่เพียงพอ				
๓.๑) ปริมาณน้ำฝน		✓				
แหล่งน้ำ ทางการเกษตร	ลำดับ ความสำคัญ	ความเพียงพอของน้ำเพื่อการเกษตร ตลอดทั้งปี		การเข้าถึงแหล่งน้ำการเกษตร		
		เพียงพอ	ไม่เพียงพอ	ทั่วถึง	ไม่ทั่วถึง	ร้อยละของครัวเรือน ที่เข้าถึงฯ
๓.๒) แหล่งน้ำธรรมชาติ						
<input type="checkbox"/> ๑. แม่น้ำ						
<input checked="" type="checkbox"/> ๒. ห้วย/ลำธาร	๑		✓		✓	๓๐%
<input type="checkbox"/> ๓. คลอง						
<input type="checkbox"/> ๔. หนองน้ำ/บึง						
<input type="checkbox"/> ๕. น้ำตก						
<input type="checkbox"/> ๖. อื่นๆ(โปรดระบุ)						
๖.๑)						
๖.๒)						
๖.๓)						
๓.๓) แหล่งน้ำที่มนุษย์สร้างขึ้น						
<input type="checkbox"/> ๑. แก้มลิง						
<input type="checkbox"/> ๒. อ่างเก็บน้ำ						
<input type="checkbox"/> ๓. ฝาย						
<input checked="" type="checkbox"/> ๔. สระ	๒		✓		✓	๒๐%
<input type="checkbox"/> ๕. คลองชลประทาน						
<input type="checkbox"/> ๖. อื่นๆ(โปรดระบุ)						
๖.๑)						
๖.๒)						
๖.๓)						

(๑๔) ชุมชนบ้านวังหินพัฒนา

มีพื้นที่ทั้งหมด ๕๑๓ มีแหล่งน้ำทางการเกษตร ดังนี้

แหล่งน้ำ ทางการเกษตร	ความเพียงพอของปริมาณน้ำฝนที่ใช้ในการทำการเกษตร		ปริมาณน้ำฝนที่ตกโดยเฉลี่ยในปีที่ผ่านมา (มิลลิเมตร) กรณีที่ทราบโปรตรระบุ			
	เพียงพอ	ไม่เพียงพอ				
๓.๑) ปริมาณน้ำฝน		✓				
แหล่งน้ำ ทางการเกษตร	ลำดับ ความสำคัญ	ความเพียงพอของน้ำเพื่อการเกษตร ตลอดทั้งปี		การเข้าถึงแหล่งน้ำการเกษตร		
		เพียงพอ	ไม่เพียงพอ	ทั่วถึง	ไม่ทั่วถึง	ร้อยละของครัวเรือน ที่เข้าถึงฯ
๓.๒) แหล่งน้ำธรรมชาติ						
<input checked="" type="checkbox"/> ๑. แม่น้ำ	๑		✓		✓	๒๐%
<input checked="" type="checkbox"/> ๒. ห้วย/ลำธาร	๒		✓		✓	๓๐%
<input type="checkbox"/> ๓. คลอง						
<input type="checkbox"/> ๔. หนองน้ำ/บึง						
<input type="checkbox"/> ๕. น้ำตก						
<input type="checkbox"/> ๖. อื่นๆ(โปรดระบุ)						
๖.๑)						
๖.๒)						
๖.๓)						
๓.๓) แหล่งน้ำที่มนุษย์สร้างขึ้น						
<input checked="" type="checkbox"/> ๑. แก้มลิง	๒		✓		✓	๑๕%
<input type="checkbox"/> ๒. อ่างเก็บน้ำ						
<input type="checkbox"/> ๓. ฝาย						
<input checked="" type="checkbox"/> ๔. สระ	๑		✓		✓	๑๒%
<input type="checkbox"/> ๕. คลองชลประทาน						
<input type="checkbox"/> ๖. อื่นๆ(โปรดระบุ)						
๖.๑)						
๖.๒)						
๖.๓)						

๗.๔ ข้อมูลด้านแหล่งน้ำกิน น้ำใช้ (หรือน้ำเพื่อการอุปโภค บริโภค)

(๑) ชุมชนบ้านน้ำโห่ง หมู่ที่ ๑

มีพื้นที่ทั้งหมด ๙๑๗ มีแหล่งน้ำน้ำกิน น้ำใช้ (หรือน้ำเพื่อการอุปโภค บริโภค) ดังนี้

แหล่งน้ำ	ไม่มี	มี		ทั่วถึงหรือไม่		
		เพียงพอ	ไม่เพียงพอ	ทั่วถึง	ไม่ทั่วถึง	ร้อยละของครัวเรือนที่เข้าถึง
๔.๑ บ่อบาดาลสาธารณะ						
๔.๒ บ่อน้ำตื้นสาธารณะ			✓		✓	๔๐%
๔.๓ ประปาหมู่บ้าน (ขององค์กรปกครองส่วนท้องถิ่น)			✓		✓	๑๐๐ %
๔.๔ ระบบประปา (การประปาส่วนภูมิภาค)			✓		✓	๑%
๔.๕ แหล่งน้ำธรรมชาติ						
๔.๖ อื่นๆ (โปรดระบุ)						
๔.๖.๑)						
๔.๖.๒)						
๔.๖.๓)						

(๒) ชุมชนบ้านป่าตาล

มีพื้นที่ทั้งหมด ๑,๘๐๗ มีแหล่งน้ำทางการเกษตร ดังนี้

แหล่งน้ำ	ไม่มี	มี		ทั่วถึงหรือไม่		
		เพียงพอ	ไม่เพียงพอ	ทั่วถึง	ไม่ทั่วถึง	ร้อยละของครัวเรือนที่เข้าถึง
๔.๑ บ่อบาดาลสาธารณะ						
๔.๒ บ่อน้ำตื้นสาธารณะ						
๔.๓ ประปาหมู่บ้าน (ขององค์กรปกครองส่วนท้องถิ่น)			✓		✓	๔๐ %
๔.๔ ระบบประปา (การประปาส่วนภูมิภาค)			✓		✓	๓๐%
๔.๕ แหล่งน้ำธรรมชาติ						
๔.๖ อื่นๆ (โปรดระบุ)						
๔.๖.๑)						
๔.๖.๒)						
๔.๖.๓)						

(๓) ชุมชนบ้านท่าใหม่

มีพื้นที่ทั้งหมด ๑,๒๐๓ มีแหล่งน้ำน้ำกิน น้ำใช้ (หรือน้ำเพื่อการอุปโภค บริโภค) ดังนี้

แหล่งน้ำ	ไม่มี	มี		ทั่วถึงหรือไม่		
		เพียงพอ	ไม่เพียงพอ	ทั่วถึง	ไม่ทั่วถึง	ร้อยละของครัวเรือนที่เข้าถึง
๔.๑ บ่อบาดาลสาธารณะ			✓		✓	
๔.๒ บ่อน้ำตื้นสาธารณะ						
๔.๓ ประปาหมู่บ้าน (ขององค์กรปกครองส่วนท้องถิ่น)			✓	✓		๑๐๐ %
๔.๔ ระบบประปา (การประปาส่วนภูมิภาค)						
๔.๕ แหล่งน้ำธรรมชาติ						
๔.๖ อื่นๆ (โปรดระบุ)						
๔.๖.๑)						
๔.๖.๒)						
๔.๖.๓)						

(๔) ชุมชนบ้านท่าหลวง

มีพื้นที่ทั้งหมด ๒,๗๐๙ มีแหล่งน้ำน้ำกิน น้ำใช้ (หรือน้ำเพื่อการอุปโภค บริโภค) ดังนี้

แหล่งน้ำ	ไม่มี	มี		ทั่วถึงหรือไม่		
		เพียงพอ	ไม่เพียงพอ	ทั่วถึง	ไม่ทั่วถึง	ร้อยละของครัวเรือนที่เข้าถึง
๔.๑ บ่อบาดาลสาธารณะ			✓		✓	๑๑ %
๔.๒ บ่อน้ำตื้นสาธารณะ			✓		✓	๑๒ %
๔.๓ ประปาหมู่บ้าน (ขององค์กรปกครองส่วนท้องถิ่น)	✓					
๔.๔ ระบบประปา (การประปาส่วนภูมิภาค)			✓		✓	๒๐ %
๔.๕ แหล่งน้ำธรรมชาติ			✓		✓	๑๐ %
๔.๖ อื่นๆ (โปรดระบุ)						
๔.๖.๑)						
๔.๖.๒)						
๔.๖.๓)						

(๕) ชุมชนบ้านสองแควป็นหวาน

มีพื้นที่ทั้งหมด ๑,๑๔๔ มีแหล่งน้ำน้ำกิน น้ำใช้ (หรือน้ำเพื่อการอุปโภค บริโภค) ดังนี้

แหล่งน้ำ	ไม่มี	มี		ทั่วถึงหรือไม่		
		เพียงพอ	ไม่เพียงพอ	ทั่วถึง	ไม่ทั่วถึง	ร้อยละของครัวเรือนที่เข้าถึง
๔.๑ บ่อบาดาลสาธารณะ			✓		✓	๕ %
๔.๒ บ่อน้ำตื้นสาธารณะ						
๔.๓ ประปาหมู่บ้าน (ขององค์กรปกครองส่วนท้องถิ่น)						
๔.๔ ระบบประปา (การประปาส่วนภูมิภาค)			✓		✓	๙๐ %
๔.๕ แหล่งน้ำธรรมชาติ						
๔.๖ อื่นๆ (โปรดระบุ)						
๔.๖.๑)						
๔.๖.๒)						
๔.๖.๓)						

(๖) ชุมชนบ้านวังหิน

มีพื้นที่ทั้งหมด ๘๒๒ มีแหล่งน้ำน้ำกิน น้ำใช้ (หรือน้ำเพื่อการอุปโภค บริโภค) ดังนี้

แหล่งน้ำ	ไม่มี	มี		ทั่วถึงหรือไม่		
		เพียงพอ	ไม่เพียงพอ	ทั่วถึง	ไม่ทั่วถึง	ร้อยละของครัวเรือนที่เข้าถึง
๔.๑ บ่อบาดาลสาธารณะ			✓		✓	๑๑ %
๔.๒ บ่อน้ำตื้นสาธารณะ						
๔.๓ ประปาหมู่บ้าน (ขององค์กรปกครองส่วนท้องถิ่น)						
๔.๔ ระบบประปา (การประปาส่วนภูมิภาค)		✓		✓		๖๗ %
๔.๕ แหล่งน้ำธรรมชาติ						
๔.๖ อื่นๆ (โปรดระบุ)						
๔.๖.๑)						
๔.๖.๒)						
๔.๖.๓)						

(๗) ชุมชนบ้านกลาง

มีพื้นที่ทั้งหมด ๑,๐๖๐ มีแหล่งน้ำน้ำกิน น้ำใช้ (หรือน้ำเพื่อการอุปโภค บริโภค) ดังนี้

แหล่งน้ำ	ไม่มี	มี		ทั่วถึงหรือไม่		
		เพียงพอ	ไม่เพียงพอ	ทั่วถึง	ไม่ทั่วถึง	ร้อยละของครัวเรือนที่เข้าถึง
๔.๑ บ่อบาดาลสาธารณะ						
๔.๒ บ่อน้ำตื้นสาธารณะ						
๔.๓ ประปาหมู่บ้าน (ขององค์กรปกครองส่วนท้องถิ่น)		✓		✓		๖๔ %
๔.๔ ระบบประปา (การประปาส่วนภูมิภาค)		✓		✓		๓๕ %
๔.๕ แหล่งน้ำธรรมชาติ						
๔.๖ อื่นๆ (โปรดระบุ)						
๔.๖.๑)						
๔.๖.๒)						
๔.๖.๓)						

(๘) ชุมชนบ้านเหล่ามะกอก

มีพื้นที่ทั้งหมด ๖๖๖ มีแหล่งน้ำน้ำกิน น้ำใช้ (หรือน้ำเพื่อการอุปโภค บริโภค) ดังนี้

แหล่งน้ำ	ไม่มี	มี		ทั่วถึงหรือไม่		
		เพียงพอ	ไม่เพียงพอ	ทั่วถึง	ไม่ทั่วถึง	ร้อยละของครัวเรือนที่เข้าถึง
๔.๑ บ่อบาดาลสาธารณะ			✓		✓	๑๑ %
๔.๒ บ่อน้ำตื้นสาธารณะ			✓		✓	๑๐ %
๔.๓ ประปาหมู่บ้าน (ขององค์กรปกครองส่วนท้องถิ่น)			✓		✓	๙ %
๔.๔ ระบบประปา (การประปาส่วนภูมิภาค)			✓		✓	๑๕ %
๔.๕ แหล่งน้ำธรรมชาติ			✓		✓	๘ %
๔.๖ อื่นๆ (โปรดระบุ)						
๔.๖.๑)						
๔.๖.๒)						
๔.๖.๓)						

(๙) ชุมชนบ้านกลาง

มีพื้นที่ทั้งหมด ๙๐๒ มีแหล่งน้ำน้ำกิน น้ำใช้ (หรือน้ำเพื่อการอุปโภค บริโภค) ดังนี้

แหล่งน้ำ	ไม่มี	มี		ทั่วถึงหรือไม่		
		เพียงพอ	ไม่เพียงพอ	ทั่วถึง	ไม่ทั่วถึง	ร้อยละของครัวเรือนที่เข้าถึง
๔.๑ บ่อบาดาลสาธารณะ			✓		✓	๑๑ %
๔.๒ บ่อน้ำตื้นสาธารณะ			✓		✓	๙ %
๔.๓ ประปาหมู่บ้าน (ขององค์กรปกครองส่วนท้องถิ่น)			✓		✓	๑๓ %
๔.๔ ระบบประปา (การประปาส่วนภูมิภาค)			✓		✓	๑๐ %
๔.๕ แหล่งน้ำธรรมชาติ			✓		✓	
๔.๖ อื่นๆ (โปรดระบุ)						
๔.๖.๑)						
๔.๖.๒)						
๔.๖.๓)						

(๑๐) ชุมชนบ้านดอนแก้ว

มีพื้นที่ทั้งหมด ๖๙๔ มีแหล่งน้ำน้ำกิน น้ำใช้ (หรือน้ำเพื่อการอุปโภค บริโภค) ดังนี้

แหล่งน้ำ	ไม่มี	มี		ทั่วถึงหรือไม่		
		เพียงพอ	ไม่เพียงพอ	ทั่วถึง	ไม่ทั่วถึง	ร้อยละของครัวเรือนที่เข้าถึง
๔.๑ บ่อบาดาลสาธารณะ			✓		✓	๑๔ %
๔.๒ บ่อน้ำตื้นสาธารณะ						
๔.๓ ประปาหมู่บ้าน (ขององค์กรปกครองส่วนท้องถิ่น)						
๔.๔ ระบบประปา (การประปาส่วนภูมิภาค)			✓		✓	๒๐ %
๔.๕ แหล่งน้ำธรรมชาติ						
๔.๖ อื่นๆ (โปรดระบุ)						
๔.๖.๑)						
๔.๖.๒)						
๔.๖.๓)						

(๑๑) ชุมชนบ้านท่าเมลิชัย

มีพื้นที่ทั้งหมด ๕๗๒ มีแหล่งน้ำน้ำกิน น้ำใช้ (หรือน้ำเพื่อการอุปโภค บริโภค) ดังนี้

แหล่งน้ำ	ไม่มี	มี		ทั่วถึงหรือไม่		
		เพียงพอ	ไม่เพียงพอ	ทั่วถึง	ไม่ทั่วถึง	ร้อยละของครัวเรือนที่เข้าถึง
๔.๑ บ่อบาดาลสาธารณะ						
๔.๒ บ่อน้ำตื้นสาธารณะ						
๔.๓ ประปาหมู่บ้าน (ขององค์กรปกครองส่วนท้องถิ่น)			✓		✓	๕๗ %
๔.๔ ระบบประปา (การประปาส่วนภูมิภาค)			✓		✓	๑๑ %
๔.๕ แหล่งน้ำธรรมชาติ						
๔.๖ อื่นๆ (โปรดระบุ)						
๔.๖.๑)						
๔.๖.๒)						
๔.๖.๓)						

(๑๒) ชุมชนบ้านวังทอง

มีพื้นที่ทั้งหมด ๘๖๙ มีแหล่งน้ำน้ำกิน น้ำใช้ (หรือน้ำเพื่อการอุปโภค บริโภค) ดังนี้

แหล่งน้ำ	ไม่มี	มี		ทั่วถึงหรือไม่		
		เพียงพอ	ไม่เพียงพอ	ทั่วถึง	ไม่ทั่วถึง	ร้อยละของครัวเรือนที่เข้าถึง
๔.๑ บ่อบาดาลสาธารณะ						
๔.๒ บ่อน้ำตื้นสาธารณะ						
๔.๓ ประปาหมู่บ้าน (ขององค์กรปกครองส่วนท้องถิ่น)						
๔.๔ ระบบประปา (การประปาส่วนภูมิภาค)			✓		✓	๔๐ %
๔.๕ แหล่งน้ำธรรมชาติ						
๔.๖ อื่นๆ (โปรดระบุ)						
๔.๖.๑)						
๔.๖.๒)						
๔.๖.๓)						

(๑๓) ชุมชนบ้านแทนดอกไม้

มีพื้นที่ทั้งหมด ๔๙๕ มีแหล่งน้ำน้ำกิน น้ำใช้ (หรือน้ำเพื่อการอุปโภค บริโภค) ดังนี้

แหล่งน้ำ	ไม่มี	มี		ทั่วถึงหรือไม่		
		เพียงพอ	ไม่เพียงพอ	ทั่วถึง	ไม่ทั่วถึง	ร้อยละของครัวเรือนที่เข้าถึง
๔.๑ บ่อบาดาลสาธารณะ	✓					
๔.๒ บ่อน้ำตื้นสาธารณะ			✓		✓	๒๐ %
๔.๓ ประปาหมู่บ้าน (ขององค์กรปกครองส่วนท้องถิ่น)			✓		✓	๓๐ %
๔.๔ ระบบประปา (การประปาส่วนภูมิภาค)	✓					
๔.๕ แหล่งน้ำธรรมชาติ			✓		✓	๓๐ %
๔.๖ อื่นๆ (โปรดระบุ)						
๔.๖.๑)						
๔.๖.๒)						
๔.๖.๓)						

(๑๔) ชุมชนบ้านวังหินพัฒนา

มีพื้นที่ทั้งหมด ๕๑๓ มีแหล่งน้ำน้ำกิน น้ำใช้ (หรือน้ำเพื่อการอุปโภค บริโภค) ดังนี้

แหล่งน้ำ	ไม่มี	มี		ทั่วถึงหรือไม่		
		เพียงพอ	ไม่เพียงพอ	ทั่วถึง	ไม่ทั่วถึง	ร้อยละของครัวเรือนที่เข้าถึง
๔.๑ บ่อบาดาลสาธารณะ			✓		✓	๑๑ %
๔.๒ บ่อน้ำตื้นสาธารณะ						
๔.๓ ประปาหมู่บ้าน (ขององค์กรปกครองส่วนท้องถิ่น)			✓		✓	๑๔ %
๔.๔ ระบบประปา (การประปาส่วนภูมิภาค)			✓		✓	๑๐ %
๔.๕ แหล่งน้ำธรรมชาติ			✓		✓	๑๒ %
๔.๖ อื่นๆ (โปรดระบุ)						
๔.๖.๑)						
๔.๖.๒)						
๔.๖.๓)						

๘. ศาสนา ประเพณี วัฒนธรรม

๘.๑ การนับถือศาสนา

- ผู้ที่นับถือศาสนาพุทธ ร้อยละ ๑๐๐
 - วัด ๑๒ แห่ง
 - สำนักสงฆ์ ๒ แห่ง

๘.๒ ประเพณีและงานประจำปี

- ประเพณีวันขึ้นปีใหม่ ประมาณเดือน มกราคม
- ประเพณีกินข้าวสลากภัตร ประมาณเดือน กันยายน
- ประเพณีสงกรานต์พระธาตุวัดดอยป่าตาล,พระบาทนาเกลือ ประมาณเดือน พฤษภาคม
- ประเพณีวันสงกรานต์ ประมาณเดือน เมษายน
- ประเพณีลอยกระทง ประมาณเดือน ตุลาคม พฤศจิกายน
- ประเพณีวันเข้าพรรษา ออกพรรษา ประมาณเดือน กรกฎาคม ตุลาคม พฤศจิกายน

๘.๓ ภูมิปัญญาท้องถิ่น ภาษาถิ่น

ภูมิปัญญาท้องถิ่น ประชาชนในเขตเทศบาลได้อนุรักษ์ภูมิปัญญาท้องถิ่น ได้แก่ วิธีการทำเครื่องจักสานใช้สำหรับในครัวเรือน วิธีการสานกลองข้าวเหนียวจากใบตาล วิธีการทำไม้กวาดทางมะพร้าว และวิธีการจับปลาธรรมชาติ

ภาษาถิ่น ส่วนมากร้อยละ ๙๐ % พูดภาษาเหนือ

๘.๔ สินค้าพื้นเมืองและของที่ระลึก

ประชาชนในเขตเทศบาลได้ผลิตของใช้พื้นเมืองขึ้นใช้ในครัวเรือนและเหลือเอาไว้จำหน่ายบ้าง ได้แก่ กลองข้าวเหนียว เครื่องจักรสานที่ทำจากไม้ไผ่

๙. ทรัพยากรธรรมชาติ

๙.๑ น้ำ ที่ใช้ในการอุปโภค-บริโภค เป็นน้ำที่ได้จากน้ำฝน และน้ำดิบจากแม่น้ำวัง (อยู่ในเขต) ซึ่งจะต้องนำมาผ่านกระบวนการของระบบประปา สำหรับน้ำใต้ดินมีปริมาณน้อย ไม่สามารถนำขึ้นมาใช้ให้พอเพียงได้

๙.๒ ป่าไม้ ในเขตเทศบาลมีป่าไม้และต้นไม้ที่ชาวบ้านร่วมกันปลูก

๙.๓ ภูเขา ในเขตเทศบาลไม่มีภูเขา

๙.๔ คุณภาพของทรัพยากรธรรมชาติ

ในพื้นที่ของเทศบาลส่วนมากเป็นพื้นที่สำหรับเพาะปลูก ที่อยู่อาศัย ร้านค้า สถานประกอบการตามลำดับ และมีพื้นที่เพียงเล็กน้อยที่เป็นพื้นที่สาธารณะ ทรัพยากรธรรมชาติในพื้นที่ ก็ได้แก่ ดิน น้ำ ต้นไม้ อากาศที่ไม่มีมลพิษ ปัญหาคือ เนื่องจากในฤดูแล้งน้ำใต้ดินมีไม่เพียงพอมาใช้ในการอุปโภค-บริโภคได้ได้ ต้องอาศัยน้ำดิบจากแหล่งอื่น และน้ำฝน ฯลฯ น้ำในการเกษตรก็ต้องรอฤดูฝน มีแหล่งน้ำใช้ในการเกษตรไม่เพียงพอ ปัญหาคือยังไม่สามารถหาแหล่งน้ำสำหรับการเกษตรได้เพิ่มขึ้น เพราะพื้นที่ส่วนมากเป็นของประชาชน เอกชน ปัญหาด้านขยะ เมื่อชุมชนแออัดขยะก็มากขึ้น การแก้ไขปัญหา เทศบาลได้จัดทำโครงการเพื่อแก้ปัญหาให้กับประชาชนและเป็นไปตามความต้องการของประชาชน เช่น โครงการจัดหาถังขยะรองรับขยะให้ครอบคลุมทั้งพื้นที่ โครงการปลูกต้นไม้ในวันสำคัญต่างๆ ในพื้นที่ของตนเองและที่สาธารณะรวมทั้งปรับปรุงสภาพภูมิทัศน์ของเมืองให้ร่มรื่นสวยงาม ให้เป็นเมืองน่าอยู่ เป็นที่พักผ่อนหย่อนใจของประชาชน ฯลฯ